



Informe

Promoción de Florecimiento *humano*

Tecnológico de Monterrey

2023

Mejor persona. Mejor comunidad. Mejor planeta.

Contenido

Prólogo
Palabras de Inés Sáenz
Palabras de Enrique Tamés

→ *pág. 04*

Florecimiento Humano en el
Tecnológico de Monterrey

→ *pág. 08*

Objetivo y metodología
de selección de las
iniciativas y alcance

→ *pág. 10*

Qué se ha hecho
hasta el momento

→ *pág. 11*

Iniciativas insignia
que promueven
el Florecimiento
Humano

→ *pág. 18*

Entonces:
¿Cómo promueven el
Florecimiento Humano
las iniciativas?


→ *pág. 28*

Sueños y realidades
de la promoción
del Florecimiento
Humano

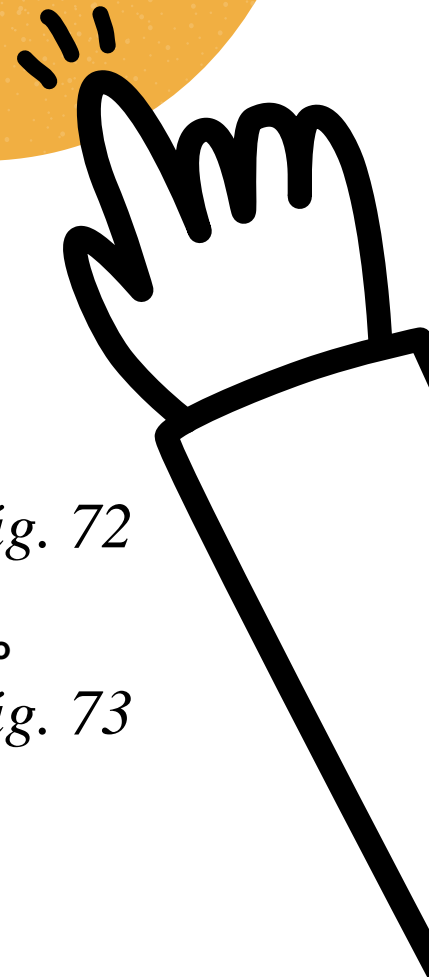
→ *pág. 65*

Interactúa con este documento

En esta página haz clic sobre
el título de cada sección para acceder a ella.

A lo largo del informe encontrarás
hipervínculos  que ayudan a
complementar la información.

Regresa a esta sección fácilmente
dando clic en → **contenido**,
lo encontrarás en la esquina superior
derecha de cada página.



Cierre

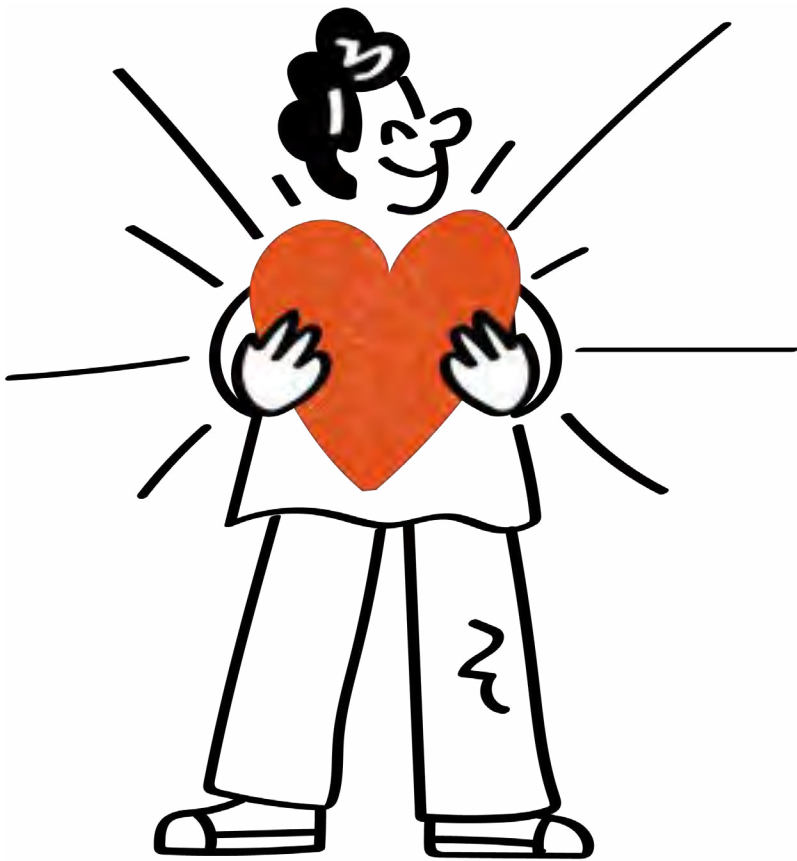
→ *pág. 72*

Contacto

→ *pág. 73*

Todo lo que se nutre, *florece.*

—*Lucas D. Shallua*



Mejor persona. Mejor comunidad. Mejor planeta.

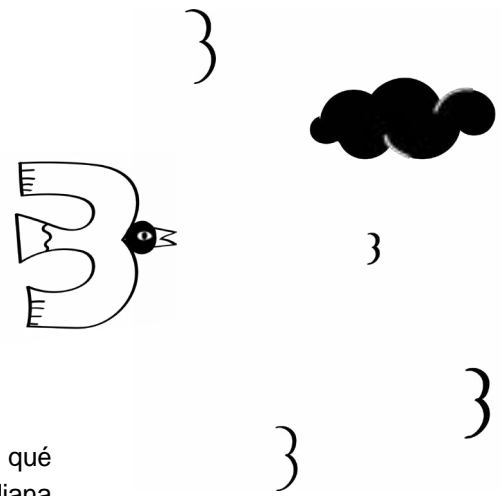
Hablemos de florecimiento humano

por Inés Sáenz

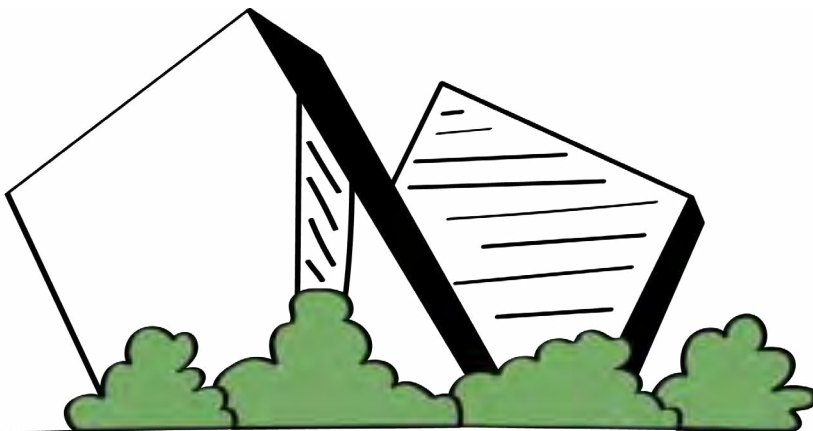
El informe que ahora lees tiene como propósito articular y compartir de qué manera la aspiración al Florecimiento Humano se concreta en la vida cotidiana del Tecnológico de Monterrey, a través de las metas y actividades de diversos grupos estratégicos que trabajan por un bien común.

Este es un primer paso que nos permite documentar y analizar el estado de la cuestión, para visualizar cuál es nuestro punto de partida y así delinear un horizonte en donde los diferentes caminos puedan tener puntos de convergencia. Con ello, aspiramos a que -en la medida de lo posible- el Florecimiento Humano sea nuestra razón de ser en relación a la regeneración de nuestro planeta y nuestra comunidad, y por supuesto, en nuestro crecimiento personal.

Quiero aclarar que -de cara al futuro- visualizamos un alcance más amplio de este informe. Sin embargo, tenemos el firme convencimiento de que los resultados que aquí presentamos nos permitirán comprender para así dar a conocer con claridad y precisión la fuerza de los proyectos que han sido una apuesta del Tecnológico de Monterrey hacia el 2030.



Dra. Inés Sáenz Negrete
**Vicepresidenta de
 Inclusión, Impacto Social
 y Sostenibilidad**

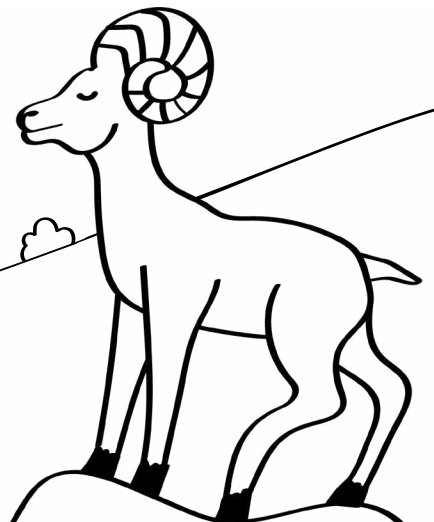
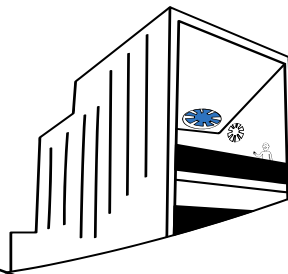


Hablemos de florecimiento humano

por Enrique Tamés

Desde tiempos antiguos, el Florecimiento Humano ha sido una búsqueda y un camino. Aristóteles lo definía como el “buen vivir”, relacionado con los actos buenos y virtuosos; hoy en día, está más asociado a un estado emocional y al bienestar subjetivo. Bien hacemos en escuchar un largo trayecto de reflexiones filosóficas y una más reciente construcción sólida de conocimientos científicos, porque hoy en día, vivimos tiempos fascinantes para escuchar, proponer y crecer, basándonos en la convivencia armónica de conocimientos del pasado con evidencias del presente.

Cuando vemos la realidad compleja que hoy en día enfrentamos, no queda duda que vivimos tiempos muy retadores. Por otro lado, también debe quedarnos claro que los seres humanos no sólo estamos hechos para resolver problemas: florecer es ir más allá de la suma cero de las transacciones rutinarias y crear valor, generar más, “dar el extra”. Y que no se mal entiendan estas palabras, no queremos superhéroes, figura usual en estos tiempos, pero poco operativa. Se trata de una fórmula sencilla de enunciar, aunque difícil de implementar en el día a día: queremos dejar un mundo mejor del que recibimos. Si aplicamos este principio en nuestra cotidianidad, estamos dejando las condiciones para que nuestro entorno humano, espiritual y mundano, florezcan.



}

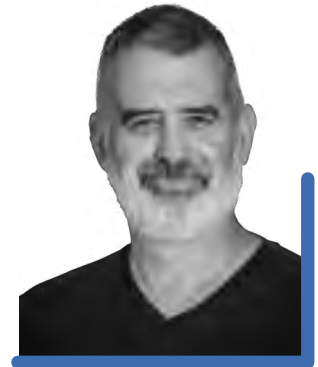


}



En este documento vamos a encontrar el trabajo de muchas personas dedicadas a ir más allá de resolver asuntos, ya que se trata de una encomienda mucho mayor: crear bienestar significa no sólo dejar de sentirnos mal o angustiados; ser generosos es día a día cómo serlo más, lo mismo que ser compasivos e incluyentes; nuestro entorno jamás tendrá suficientes manifestaciones artísticas que nos hagan crecer y enriquecernos; y por último, construir un mundo sostenible no sólo es eso, es cómo hacerlo también regenerativo.

No esperamos con este documento abarcar todo lo que promueve el Florecimiento Humano en el Tec de Monterrey, pero sí poner atención a los distintos proyectos e iniciativas que nos hacen acercarnos a nuestra mejor versión; tarea compleja, pero a la vez necesaria, si queremos construir camino, dejar huella, ir comprendiendo que podemos dignificarnos en cada una de nuestras acciones para esa “vida buena” a la que aspiramos hoy, todas y todos. A final de cuentas, nuestras fortalezas nos dan luz.

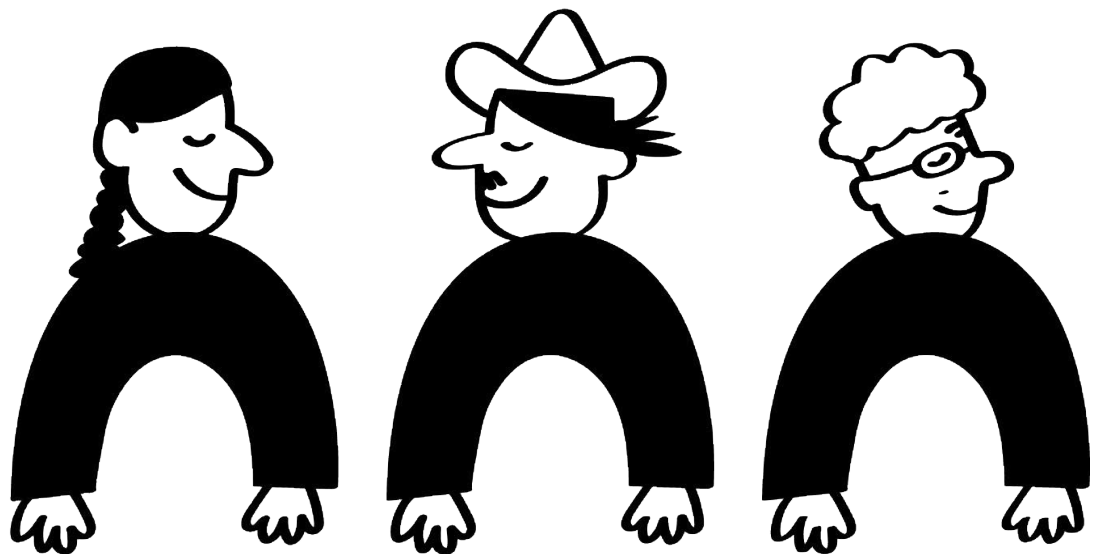
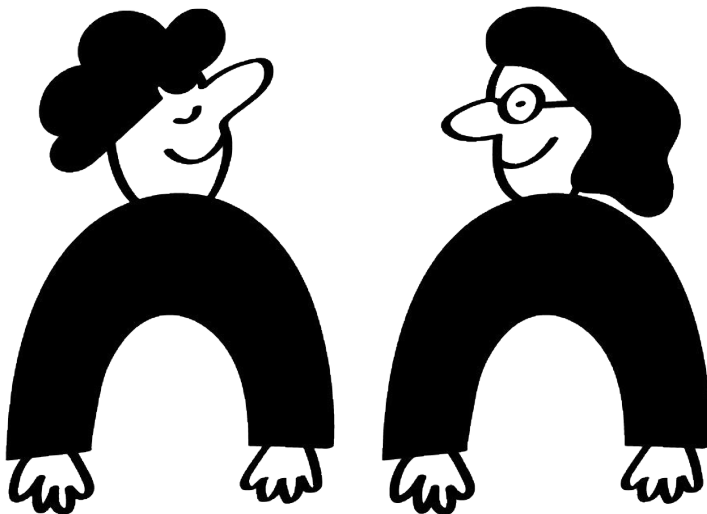


Dr. Enrique Tamés
Director de Proyectos de Florecimiento Humano



La comunidad no puede alimentarse de sí misma, solamente *puede florecer* con la llegada de *otras personas*.

— *Howard Thurman*



Mejor persona. Mejor comunidad. Mejor planeta.

Florecimiento humano en el Tec

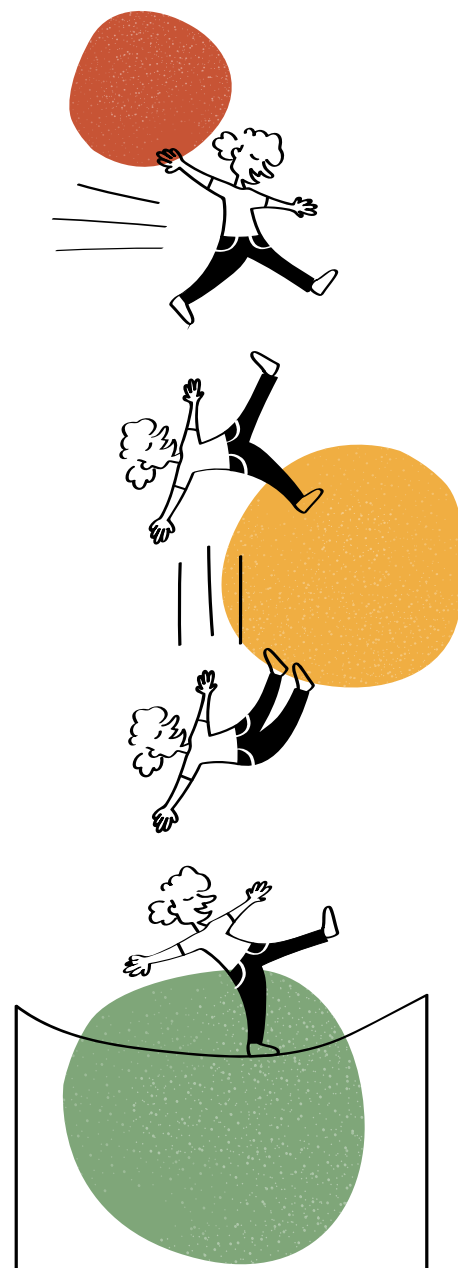
Nuestra **Visión al 2030** en el Tecnológico de Monterrey se sintetiza en el lema **Liderazgo, innovación y emprendimiento** para el Florecimiento Humano, adoptando el carácter de una gran meta común.

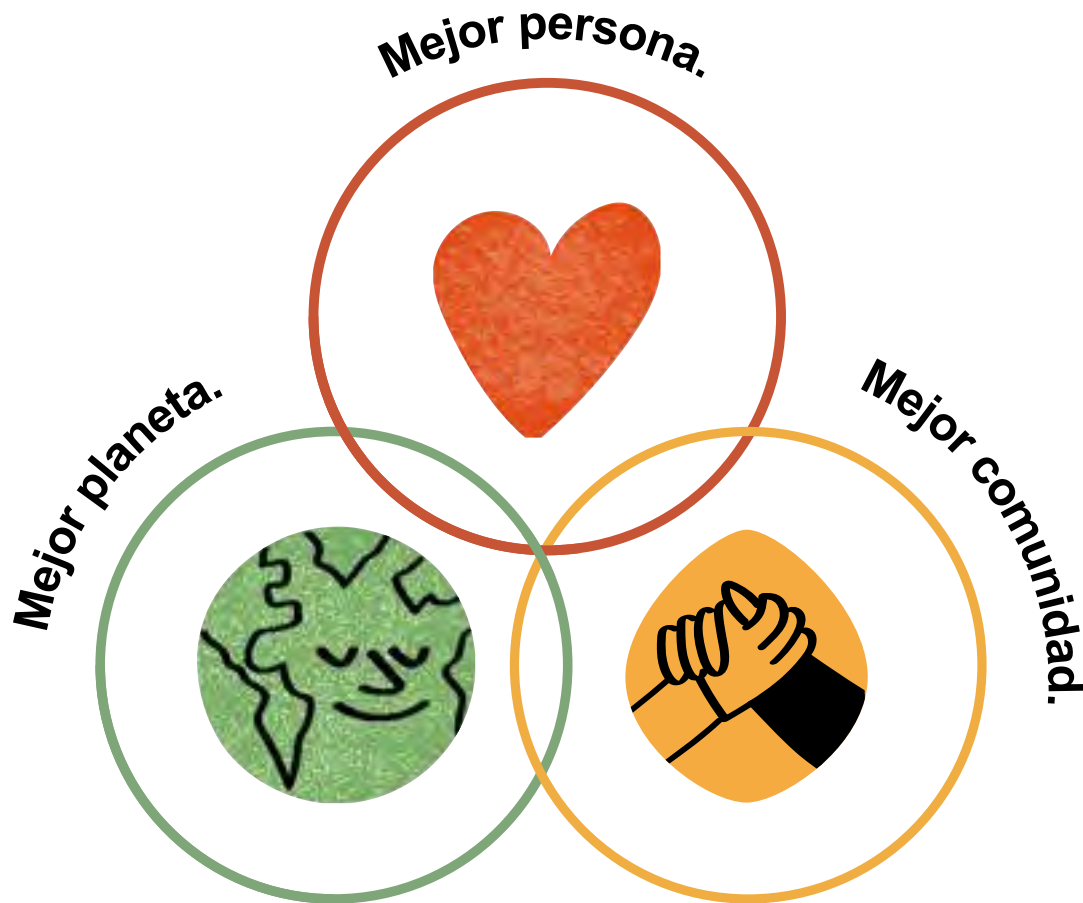
Elementos clave de nuestra filosofía, como la persona al centro, el desarrollo sostenible de las comunidades, el bienestar integral, el liderazgo emprendedor, responsable y ético, la ciudadanía y la inclusión, entre otras, se articulan armónicamente en una visión que busca la plenitud de las personas y de sus entornos natural y social.

Sabemos que el ser humano tiene una enorme capacidad de desarrollo y crecimiento con el cual puede lograr la mejor versión de sí en diversos entornos. En el Tec reconocemos que **el Florecimiento Humano es un proceso personal y consciente de desarrollo de capacidades en todos los ámbitos de la vida**; es un camino individual en el que cada persona se relaciona con la comunidad y el medioambiente que lo rodean para crear un mundo mejor, respetando su dignidad y la de las demás personas.

Los individuos aspiramos a vivir una buena vida, si lo hacemos desde la reflexión donde pensamos también en los demás como parte vital de cada uno de nosotros, como **persona** podremos florecer en **comunidad**, pues debemos reconocer que vivimos en interdependencia con las otras personas que nos rodean y lo que hacemos, por pequeño que parezca, impacta a los demás y viceversa. Por ello, al cuidar de nuestro **planeta** nos hacemos responsables del impacto que tenemos en él siendo conscientes de que el presente que construimos y el futuro que soñamos sólo tendrá lugar si el mundo en el que vivimos florece también.

Es entonces cuando definimos que el Florecimiento Humano es el **camino que recorreremos en nuestra vida para ser la mejor versión de cada uno, de nuestra sociedad y de nuestro planeta.**





En esta definición se enfatiza el concepto de lograr una mejor versión, con lo que proponemos identificar las posibilidades de mejora que existen en el estado actual de las cosas, es decir, **lograr ser una mejor persona como objetivo constante, para sumar a una mejor comunidad, que a su vez nos permita construir un mejor planeta.** Esto es Florecimiento Humano. La acción consciente está en los individuos y los resultados impactan en los tres ámbitos del florecimiento; persona, comunidad y planeta, los tres ámbitos están interrelacionados y se nutren mutuamente y en paralelo.

La propuesta del concepto de mejor versión va más allá de la solución de problemas. Para alcanzar la mejor versión es importante reconocer que existen

una serie de problemáticas a las que las personas y las comunidades en general se enfrentan y que deben resolver.

Así, al incluir el concepto Florecimiento Humano en su visión al 2030, **el Tecnológico de Monterrey ha hecho explícito su compromiso con el mejoramiento de la sociedad y de las personas que la forman.** Mediante la idea de Florecimiento Humano, el Tec ha perfilado los ámbitos y el alcance de su contribución al bienestar de su comunidad y de la sociedad en general. Es necesario enriquecer y socializar esta meta, por ello hemos creado varias definiciones con distinto alcance de cómo se entiende el compromiso con esta meta y cuáles son las guías conceptuales para su realización educativo-formativa.

Objetivo y metodología de selección de las *iniciativas* y alcance

El objetivo del informe es compartir un mapeo y explicación de las iniciativas y proyectos que promueven el Florecimiento Humano dentro de la comunidad del Tecnológico de Monterrey principalmente para estudiantes, profesoras(es) y colaboradoras(es).

La metodología de selección de las iniciativas que se encuentran mapeadas en este informe se basó en la identificación de proyectos o programas que cumplieran con los siguientes criterios a finales del año 2022:

- 1. Iniciativas con *alcance nacional*
- 2. Iniciativas *permanentes* orientadas a la Visión 2030
- 3. Iniciativas con *continuidad* que no estén en etapa piloto
- 4. Que cuenten con *indicadores* de dos años consecutivos: 2021 y 2022
- 5. De *acceso libre* para la comunidad Tec
- 6. Iniciativas que *fomentan la mejor versión de los tres ámbitos:* persona, comunidad y planeta

Es importante mencionar que además de las iniciativas seleccionadas para este informe, el Tecnológico cuenta con una gran cantidad de proyectos y equipos que promueven el Florecimiento Humano, sin embargo el objetivo de este documento es mostrar aquellas que tienen un mayor alcance e impacto.



Qué se *ha hecho* hasta el momento

El Florecimiento Humano es nuestro 'para qué institucional' el cual está reflejado así en nuestra Visión al 2030. Es por ello, que en abril 2021 se creó la Dirección de Proyectos de Florecimiento Humano con el propósito de **avanzar en el entendimiento del Florecimiento Humano e integrar el concepto y sus principios a nuestra vivencia institucional.**

Las cinco acciones guía de esta dirección son:

Vincularse, apoyar y conectar los proyectos de la iniciativa Entorno para el Florecimiento Humano del Plan 2025.

Identificar proyectos internos ya existentes para potenciarlos, lograr sinergias y darles más visibilidad.

Conocer experiencias e iniciativas de centros en distintas universidades del mundo para relacionarlos con iniciativas del Tec y aprender de otras visiones y prácticas.

Generar las reflexiones necesarias para que logremos alinear el entendimiento interno del concepto de Florecimiento Humano y el alcance que queremos tener.

Identificar y proponer la manera de organizarnos para la gestión institucional de las iniciativas y proyectos relacionados con el Florecimiento Humano.

La socialización del concepto con las principales áreas que promueven el Florecimiento Humano dentro del Tec ha sido uno de los enfoques primarios del área para así lograr un **diálogo informado y la creación de nuevas estrategias** orientadas al Florecimiento Humano.

Consiste también en el primer paso fundamental para que todas las personas de la comunidad estudiantil y colaboradoras(es) inicien su camino hacia su mejor versión; **mejor persona, mejor comunidad y mejor planeta**. Para lograrlo se han realizado las siguientes estrategias:

¿Qué pensaba la comunidad de Florecimiento Humano al 2021? Con el objetivo de conocer el nivel de entendimiento existente acerca del concepto de Florecimiento Humano se realizaron dos pulsos, uno de ellos en noviembre de 2021 para estudiantes de prepa y profesional y el segundo en mayo 2022 para profesoras(es) y colaboradoras(es). En dichos pulsos se realizaron una serie de preguntas que ayudaron a **identificar distintos hallazgos que nos brindan un panorama más amplio del estatus de conocimiento actual de dicho concepto**.

*El pulso realizado con **estudiantes, profesoras(es)** y **colaboradoras(es)** señaló que el:*

84% | 74%
tenían desconocimiento sobre el tema y el

64% | 50%
asociaron el concepto con “desarrollo” y “crecimiento”.

Los resultados demostraron que la mayoría de las personas encuestadas no tienen un conocimiento claro del concepto, resaltando la necesidad de aumentar el entendimiento de Florecimiento Humano dentro de la comunidad y la oportunidad de lograrlo por medio de la promoción y comunicación de los beneficios que éste proporciona, ya que actualmente no se tiene suficiente claridad de ellos.

El estudio cuantitativo expuso que la mayoría están más familiarizados con el concepto que los estudiantes. En cuestión del conocimiento de los proyectos de Florecimiento Humano, “Diversidad e Inclusión” es el más conocido, mientras que “Artes y culturas” y “Cultura filantrópica” son los más desconocidos y “Voluntariado Tec” es el proyecto que más contundencia muestra en la generación de valor a la iniciativa estratégica 6. Otro hallazgo interesante fue que aunque la mayoría muestra disposición a recibir información sobre temas relacionados a Florecimiento Humano, son las colaboradoras(es) las más interesadas. El correo electrónico, MiTec y CONECTA son los medios preferidos para recibir la información.



Por medio de las conclusiones previamente mencionadas, el identificar y proponer las mejores estrategias para organizar la gestión institucional de las iniciativas y proyectos relacionados con el Florecimiento Humano será más acertado y apropiado, **acercándonos más a convertir el Tec en un entorno que facilite el florecimiento de cada una de las personas de la comunidad.**

Generamos conocimiento sobre Florecimiento Humano. Dada la importancia de crear conocimiento relevante y generar reflexiones para ayudarnos a tener un entendimiento común del concepto de Florecimiento Humano, **se han desarrollado una serie de investigaciones al alcance de todas las personas que quieran conocer y profundizar en el tema.**



“La idea de Florecimiento Humano” y **“Definición de Florecimiento Humano”** son dos documentos que han sido fundamentales para **construir una base sólida sobre lo que definimos como Florecimiento Humano en el Tecnológico de Monterrey**, y así contextualizar cómo hemos perfilado los ámbitos y el alcance de su contribución al bienestar de la comunidad y de la sociedad en general.

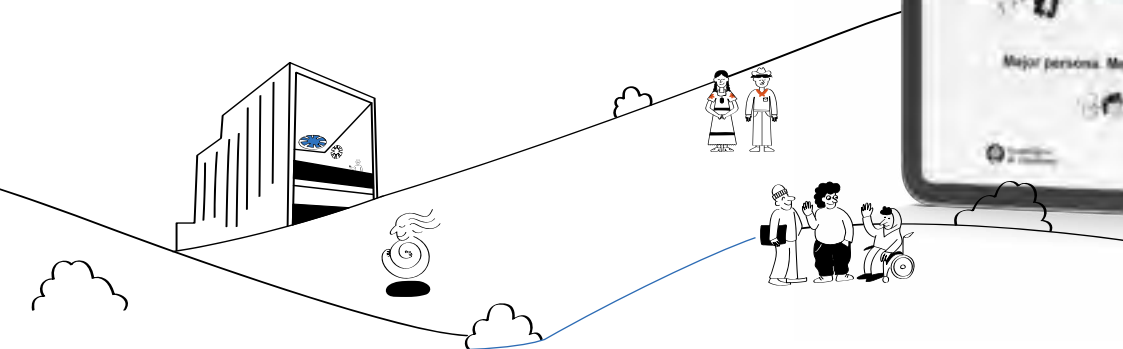
“The Fertility of a Concept: A Bibliometric Review of Human Flourishing” y **“A text mining analysis of human flourishing on Twitter”** son dos investigaciones realizadas y publicadas, donde la primera de ellas consta de una revisión bibliométrica, en la que se utilizaron métodos estadísticos y de minería de datos para **profundizar en la evolución y composición del concepto, así como sus tendencias actuales.** En la segunda se examina el **uso del concepto de Florecimiento Humano en las redes sociales** mediante el análisis del vocabulario para identificar los intereses, sentimientos y emociones de los usuarios que utilizan el concepto.



Identificarnos ante la comunidad. Para consolidar y contribuir a la realización de la visión para el 2030 del Tecnológico de Monterrey es crítico que las audiencias estén familiarizadas con el concepto de Florecimiento Humano. Con esto en mente, se desarrolló una **estrategia de comunicación** cimentada en una identidad para transmitir el concepto, que con un estilo flexible y accesible, **expone a las audiencias principales la idea de Florecimiento Humano y abre la puerta a la conversación informada sobre el tema.**

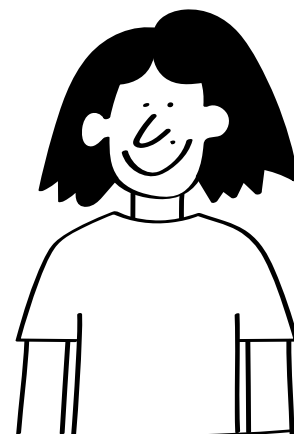
La identidad visual desarrollada para la iniciativa estratégica tiene la intención de **servir como guía para alinear conceptos y mensajes clave para comunicar** a las distintas audiencias dentro y fuera del Tecnológico que se encuentran interesadas en descubrir cómo alcanzar su bienestar personal, relacionarse con su comunidad y el medio ambiente en balance y plenitud. Es por ello que es fundamental establecer como valores el bienestar, la sostenibilidad, diversidad, inclusión y compromiso, teniendo como diferenciador una plataforma de aprendizaje, conocimiento y emprendimiento, construida sobre una base de investigación científica, y anclada en entornos que facilitan el Florecimiento Humano en el que la toma de decisiones conscientes de parte de cada persona es un aspecto fundamental.

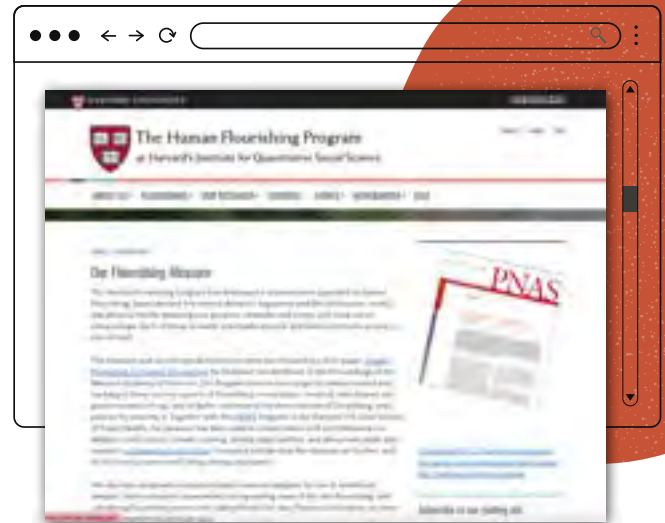
El lema **mejor persona, mejor comunidad, mejor planeta** parte de las tres piezas esenciales que componen la iniciativa de Florecimiento Humano. Tres esferas que existen por sí mismas y en interdependencia, las cuales siguen la narrativa del impacto que tienen nuestras acciones en todos los ámbitos. **Floreceer es ser conscientes de que el presente que construimos y el futuro que soñamos solo tendrá lugar si el mundo en el que vivimos florece también.**





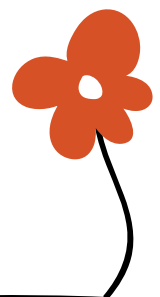
Comunicarnos con la comunidad. Como parte de la estrategia de socialización del concepto de Florecimiento Humano en donde se busca una mayor difusión, se creó una página web llamada **“Entorno para florecer”** la cual incluye una recopilación de recursos, realizados tanto internamente como por externos reconocidos internacionalmente. Este acervo está al alcance de quien visite el sitio, una selección abierta para cualquier persona que desee explorar distintos temas que favorezcan su florecimiento. El objetivo es **compartir con la comunidad Tec y comunidad externa el conocimiento generado, proyectos, recursos a nivel internacional y herramientas para generar las reflexiones** necesarias que nos ayuden a tener un entendimiento compartido del concepto de Florecimiento Humano y lograr el alcance que queremos tener. La estructura del sitio web está dividida en los tres principales ejes del Florecimiento Humano: Persona, Comunidad y Planeta, en donde se encuentran recursos internos y externos que sirven como guía para abordar ciertos temas en cada uno de los entornos.





Además se desarrolló una **herramienta de mapeo** de Florecimiento Humano que consta de la adaptación del **“Flourishing Measure”** publicado por Tyler J. VanderWeele de Harvard University que consta de una serie de preguntas guía, en la que su función es brindar información detallada acerca de nuestro nivel de desarrollo sobre aquellos elementos que influyen en nuestro Florecimiento Humano, los cuales son: **felicidad y satisfacción de vida, salud física y mental, significado y propósito, carácter y virtud, relaciones cercanas y estabilidad material y financiera**. Propusimos agregar un séptimo elemento denominado **sistema social y medioambiente** para incluir el tema de sostenibilidad, clave en nuestro entendimiento institucional de florecimiento humano.

Con base en las respuestas y en el perfil de la persona, se brinda un mapeo que nos sirve para ver de manera gráfica los temas que tenemos más desarrollados. También, nos muestra en cuáles se podría mejorar o hace falta trabajar más en ellos, para lo cual se despliegan distintas **recomendaciones de recursos valiosos para explorar**, esto a su vez impulsa y motiva a la comunidad a indagar más en los temas que contribuyan al proceso de

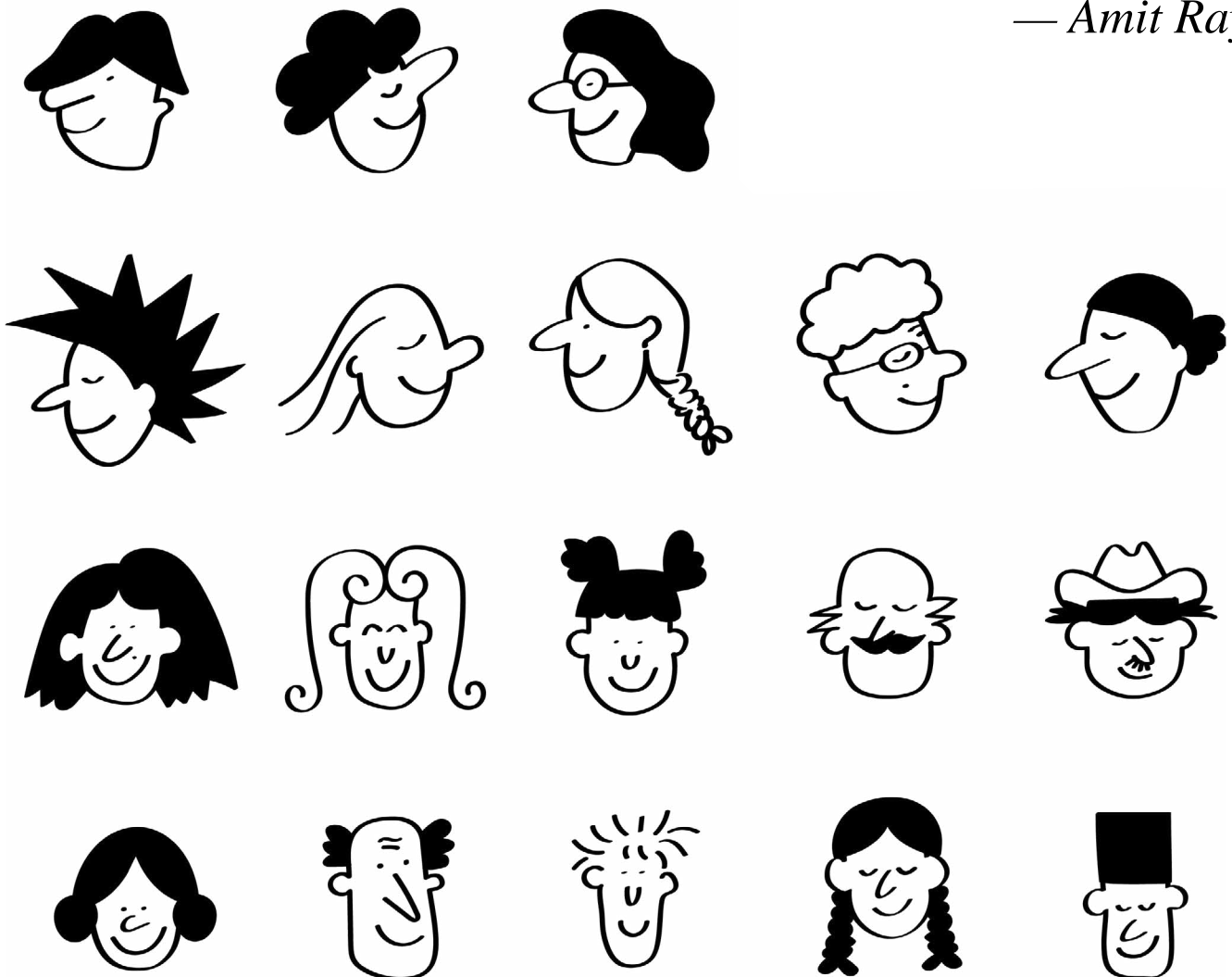


ser su mejor versión.

Dichas recomendaciones se pueden encontrar en el mismo sitio web, ya que gracias a su diseño, se muestra la clasificación de cada recurso por ámbito y elemento al que es valioso.

**La educación es descubrir
todo tu potencial y florecer
es usar ese potencial
para el beneficio de
la *humanidad*.**

— *Amit Ray*



Mejor persona. Mejor comunidad. Mejor planeta.

Iniciativas *insignia* que promueven el Florecimiento Humano

En la sección que aparece a continuación mostramos las iniciativas más destacadas con respecto a las distintas áreas y temas que consideramos han tenido gran relevancia en el Florecimiento Humano de nuestra comunidad a las que a partir de ahora llamaremos **iniciativas insignia**¹.



Persona



Comunidad



Planeta



¹ Una iniciativa insignia refiere a aquellas que fueron seleccionadas debido al gran impacto y alcance que han tenido en la comunidad Tec, además de presentar grandes avances y crecimiento.

Iniciativa insignia de *diversidad e inclusión*

Cursos de sensibilización en dignidad humana

Ámbito:



Objetivo:

Crear conocimiento, familiarización y homologación de conceptos de temas relacionados con la dignidad humana, con lo que se pretende desarrollar nuestra empatía, compasión, escucha, procesos de paz, entre otras por medio de cursos en línea para el profesorado, colaboradoras(es), estudiantes, y padres y madres de familia sobre sesgos inconscientes, perspectiva de género, diversidad e inclusión, prevención de violencia de género e igualdad de género

Cómo promueve el Florecimiento Humano:

Para ser una institución que propicia el Florecimiento Humano es necesario impulsar la formación enfocada en la sensibilización y profundización del reconocimiento de la dignidad humana por medio de la introspección, logrando ser cada vez sea un entorno más seguro, igualitario, diverso e incluyente que promueva un **comportamiento íntegro** basados en el respeto.

² Cifra aproximada.

Logro al 2022:

MÁS DE 33mil
personas² de nuestras
4 instituciones han
 completado sus cursos
 de sensibilización en
 dignidad humana:

Total acumulado*

128,822

Estudiantes Tec
 (preparatoria, profesional
 y posgrado)

10,852

Docentes
 (planta y cátedra)

33,096

Colaboradoras(es)
 de las 4 instituciones

Iniciativa insignia de *bienestar para estudiantes*

Índice de bienestar personal

Ámbito:



Objetivo:

Puntuar a los estudiantes en sus 7 dimensiones del Bienestar con base en resultados del Healthy Minds Study. Se construye para obtener información a nivel estudiante e institución de acuerdo al modelo de bienestar del Tec, permitiendo identificar necesidades individuales y colectivas en temas de bienestar para implementar programas y servicios que las desarrollen.

Cómo promueve el Florecimiento Humano:

Para poder ser una institución que propicia un entorno para florecer es necesario definir un modelo de bienestar integral que ayude a identificar todas las dimensiones que ayudan a los estudiantes a lograr su bienestar y crear un plan de vida, así como a reconocer que estrategias y actividades se necesitan para alcanzar su mejor versión. Con ello, lograr una comunidad que alcance su **felicidad y satisfacción, sentido de vida y propósito** además de **salud física y mental**.

Logro al 2022:

Puntuación
global índice de
bienestar integral
78

Estudiantes Tec con
mayor puntuación en
todas las dimensiones:

24,188
*Prepatec, profesional
y posgrado*

Iniciativa insignia de *bienestar para profesoras(es) y colaboradoras(es)*

Campañas para la salud y bienestar físico

Ámbito:



Objetivo:

Promover el balance óptimo para el bienestar físico a través de facilitar campañas con información, charlas, servicios y herramientas en relación a la alimentación como fuente de energía, el ejercicio físico, el descanso apropiado, la formación en conductas saludables, promoción de la salud con eventos sobre distintas enfermedades como cáncer, diabetes, obesidad, entre otros.

Cómo promueve el Florecimiento Humano:

Facilitar espacios y servicios que promuevan la **salud física y mental** de los colaboradoras(es) es fundamental para que el Tec de Monterrey sea un espacio para florecer.

Logro al 2022:

2,400
expedientes
nuevos

63
clases de
actividades físicas
a través de *21 campus*,
en ellas participaron

1,175
colaboradoras(es)
a nivel nacional

Iniciativa insignia de *impacto social*

Programa de Voluntariado Tec

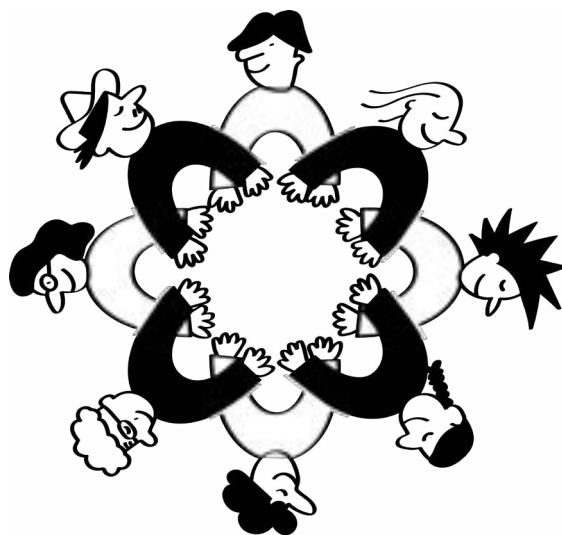
Ámbito:



Persona



Comunidad



Objetivo:

Habilitar distintas ofertas de voluntariado a lo largo del año que se vinculen a las ODS: educación de calidad, salud y bienestar, hambre cero, fin de la pobreza, reducción de las desigualdades, vida de ecosistema terrestre, acción por el clima para desarrollar la competencia transversal de compromiso ético y ciudadano que participa para fomentar el bienestar social en la comunidad al atender alguna problemática social vinculada a algún(os) ODS.

Cómo promueve el Florecimiento Humano:

El voluntariado es una ruta para el incremento del bienestar propio y de los demás. Propio porque por un lado, a través de las actividades realizadas en los programas descansamos de las exigencias de nuestra propia vida y, por el otro lado, al trabajar para el bien común nuestro sentido de humanidad compartida, de pertenencia y conexión al otro, también incrementa, cultivando así nuestro *comportamiento íntegro y sentido de vida y propósito*.

Logro al 2022:

50
ofertas

101,821
personas atendidas
directas

1,044,024
personas atendidas
indirectas

Iniciativa insignia de *Tecmilenio*

Wellbeing 360 + Wellbeing 360TV

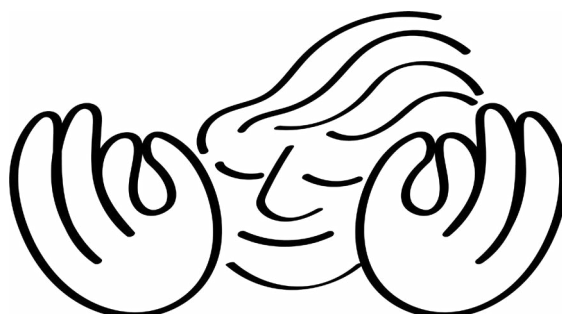
Ámbito:



Persona



Comunidad



Logro al 2022:

24,000
asistentes

Objetivo:

Brindar herramientas que permitan elevar la salud y bienestar de las personas con la finalidad de mostrarles nuevos conocimientos y aprendizajes alrededor de la ciencia del bienestar, del liderazgo positivo y la relación con los demás. La iniciativa ofrece una serie de conferencias, paneles y prácticas impartidas por expertos de clase mundial.

Cómo promueve el Florecimiento Humano:

Proporcionar un espacio con el fin de incrementar el bienestar en nuestra sociedad a través de la enseñanza, la investigación y la implementación de prácticas basadas en hallazgos científicos es el propósito del Instituto de Ciencias del Bienestar, el cual se creó en la Universidad Tecmilenio y brinda a la Comunidad Tec y externa las herramientas para crear una vida plena, bienestar, **felicidad y satisfacción** y **lograr salud física y mental**.

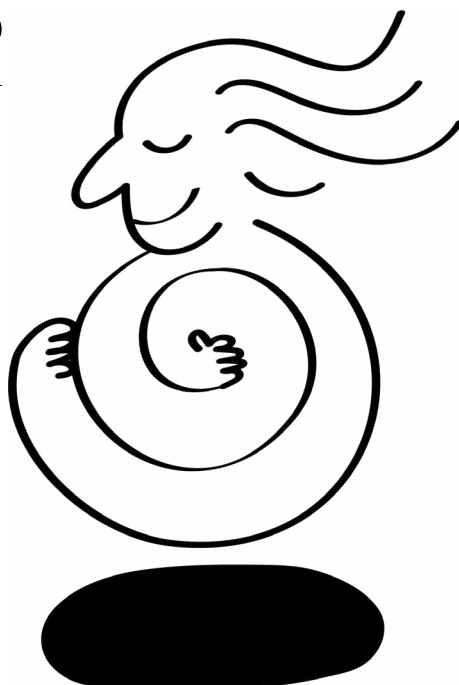
Iniciativa insignia de *artes y culturas en el Tec*

Feria del libro

Ámbito:



Comunidad



Logro al 2022:

212,000
asistentes de
los cuales un

97%
considera
buena o excelente
su experiencia

Objetivo:

Reunir a lo más variado del mundo de los libros: sus autores, las empresas editoras, sus publicaciones y al público lector, más de 900 actividades, entre diálogos, presentaciones de libros y homenajes para todas las edades.

Cómo promueve el Florecimiento Humano:

Ofrecer una plataforma física para hacer la cultura más accesible y contar con el mejor ecosistema para el fortalecimiento de la cadena del libro en el norte de México: incluye todos los formatos editoriales y todos los perfiles del público, promueve la lectura en un sentido amplio, de manera que contribuye al Florecimiento Humano por medio de la **felicidad y satisfacción** de los asistentes.

Iniciativa insignia de *Health4Life*

Un paso a la vez

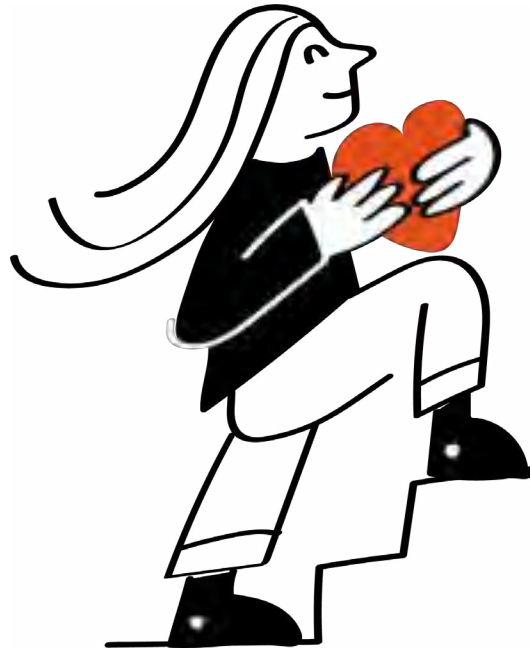
Ámbito:



Persona



Comunidad



Logro al 2022:

MÁS DE **4,000**
personas impactadas

Objetivo:

Permear la cultura de bienestar integral dentro de la comunidad TecSalud, incluyendo los profesionales de la salud, facilitando herramientas durante la jornada laboral de los colaboradores de TecSalud que incluyan las diferentes esferas del bienestar por medio de distintas actividades y proyectos.

Cómo promueve el Florecimiento Humano:

Ser una mejor persona requiere de la creación de hábitos saludables que permitan disfrutar de una mejor calidad de vida, por lo tanto, el ofrecer iniciativas que faciliten a la comunidad a ser una mejor persona por medio de una buena **salud física y mental** ha sido un papel indispensable para ser una institución que promueve el Florecimiento Humano.

Iniciativa insignia de *Cultura Filantrópica*

Líderes del Mañana

Ámbito:



Persona



Comunidad



Objetivo:

Educación de Calidad, Reducción de las desigualdades

Cómo promueve el Florecimiento Humano:

La oportunidad de donar a través del Programa Líderes del Mañana es un vehículo que permite conformar una comunidad filantrópica constituida por consejeras(os), estudiantes, EXATEC, padres y madres de familia, colaboradoras(es), empresas y amigas(os) del Tec. El propósito de generosidad y **comportamiento íntegro** brinda la posibilidad de trascendencia a quienes deciden sumar voluntades y hacer posible la construcción de un mejor futuro donde se promueva el Florecimiento Humano en quienes apoyan y en quienes son beneficiados con su acción filantrópica.

Logro al 2022:

MÁS DE 12,000
donantes activos

993
estudiantes
apoyados con el

100%
de beca de
colegiatura
y se obtuvo un ingreso
de donativo de

\$167 MDP

Iniciativa insignia de *Ruta Azul*

Ejecución de eventos insignia con acciones sostenibles (Eje cultura)

Ámbito:



Persona



Planeta



Objetivo:

Asegurarnos de que nuestros eventos insignia y de mayor alcance e impacto sean sostenibles, eliminando en ellos el uso de productos altamente contaminantes, como el PET y los desechables.

Cómo promueve el Florecimiento Humano:

Al tomar acción climática, siendo responsables del impacto que tenemos en nuestro planeta y ser conscientes de nuestros hábitos de consumo modificamos nuestra cultura medioambiental y promovemos un bienestar comunitario. Esto resulta en un efecto positivo en nuestra **estabilidad financiera y material** y un **sistema social y medioambiente** digno.

Logro al 2022:

Actualización de indicadores a febrero 2023:

Logramos *evitar la emisión de 8.5 ton de CO2* y *ahorramos más de 707,200 litros de agua* al evitar el uso de más de **112,500 botellas PET**.

Se capacitaron a más de 260 personas sobre los lineamientos que la guía propone para lograr ejecutar eventos de una manera sostenible.

En diciembre de 2022 realizamos nuestras primeras *graduaciones libres de botellas PET* en la institución y alcanzamos a **más de 4,300 personas** quienes, a través de encuestas, *identificaron las acciones de sostenibilidad en los eventos* y **más de 3,900** consideraron que éstas les han permitido *concientizarse sobre el tema*.

Eventos insignia que se han acompañado de estas acciones: **Reunión Anual de Consejeros 2022 y 2023, Día de la Familia, Reunión Nacional de profesoras(es), Festival INCmty y Family Forum, Ceremonias de Lealtad, Fiestas Tec y las Ceremonias de Graduación de diciembre de 2022.**

Entonces: ¿Cómo promueven el FloreCIMIENTO Humano *las iniciativas?*

Al incluir el concepto de Florecimiento Humano en su visión 2030, el Tecnológico de Monterrey ha hecho explícito **su compromiso con el mejoramiento de la sociedad y de las personas que la conforman**. En el Tec existen diversos proyectos que tienen un impacto positivo en la promoción del Florecimiento Humano, al contar con iniciativas que impactan a personas de nuestra comunidad y de la comunidad externa, generando cambios que nos benefician a todas y todos.

La siguiente sección está estructurada a partir de la información recopilada de distintas fuentes de cada uno de los proyectos incluidos en este informe, con lo cual se revisó la interrelación de aquello que promueve el Florecimiento Humano dentro de la Comunidad Tec, por lo cual están incluidos los indicadores de cada proyecto para mostrar el impacto de cada uno.





- Diversidad e inclusión*
- Tecmilenio*
- Ruta Azul*
- Bienestar para estudiantes*
- artes y culturas en el Tec*
- Iniciativa que abona*
- Bienestar profesoras(es) y colaboradoras(es)*
- Health4Life*
- Programa de iniciativa*
- Impacto Social*
- Cultura filantrópica*

Diversidad e inclusión

Está presente en nuestra aspiración al 2025 fortalecernos y consolidarnos como una universidad inclusiva que valora y respeta la diversidad, que fomenta la pluralidad y el diálogo, en donde las personas son reconocidas por su dignidad humana para la transformación de comunidades y la reducción de desigualdades.

¿Cómo promueve Diversidad e Inclusión el Florecimiento Humano?

A nivel personal, el Florecimiento Humano se promueve desde la sensibilización, capacitación y formación en dignidad humana. Facilitamos la interacción **persona-comunidad** por medio de recursos, guías, protocolos y mecanismos de atención que promueven un espacio seguro y digno para todas y todos.

Impactamos en el ámbito **comunidad** al visibilizar y compartir nuestros avances, fomentando espacios de equidad con perspectiva de género, con la creación de alianzas estratégicas transmitiendo nuestros aprendizajes y mejores prácticas para que las puedan replicar, entre otros.

¿Qué iniciativas están abonando al Florecimiento Humano?

A continuación presentamos las iniciativas seleccionadas dentro de Diversidad e Inclusión que tienen un impacto para el fomento del Florecimiento Humano dentro de la institución, ya que promueven distintos ámbitos como el desarrollo personal y de la comunidad, los cuales tienen gran importancia en el desarrollo del Florecimiento Humano.


Las iniciativas seleccionadas son:

1. Cursos de sensibilización en dignidad humana
2. Despliegue de guías de Diversidad e Inclusión
3. Red Impulsa
4. Premio Mujer Tec
5. Certificación de Human Rights Campaign



Cursos de sensibilización en dignidad humana

Uno de nuestros más grandes retos como institución es *sensibilizar y contribuir a la formación en dignidad humana* de todas las personas que forman parte de nuestras 4 instituciones.

A diciembre de 2022, más de 33 mil personas⁴ de nuestras 4 instituciones han completado sus **cursos de sensibilización en dignidad humana** .








Estudiantes Tec (preparatoria, profesional y posgrado): 128,822 | 10%

Docentes Tec (planta y cátedra): 10,852 | 75%

Colaboradoras(es) de las 4 instituciones: 33,096 | 90%

Despliegue de guías de Diversidad e inclusión

En el Tecnológico de Monterrey nos comprometemos en *asegurar un ambiente educativo y laboral que promueva el respeto a la dignidad humana, la inclusión y el sentido de pertenencia*, tal como está declarado en nuestro **Principio de igualdad y no discriminación** . Es por ello que en el 2022 se crearon guías que tienen como finalidad brindar lineamientos para mantener una comunicación consciente y sin sesgos, y propiciar las condiciones adecuadas para que todas las personas se encuentren en igualdad de condiciones. Estas guías son un recurso abierto a quien consulte la **página web**  del Centro de Reconocimiento de la Dignidad Humana.

- **Guía de lenguaje inclusivo** 
- **Guía para contenidos accesibles e inclusivos** 
- **Guía de eventos accesibles e inclusivos** 




Estas guías implican un cambio profundo en la manera en que expresamos nuestras ideas, generamos contenidos y creamos eventos, por lo que el proceso de adopción de las guías ha sido paulatino. A finales de 2022 hemos llevado a cabo las siguientes actividades:

- Socialización y sensibilización de las guías con **24 equipos de liderazgo** académicos y administrativos, así como con las y los integrantes de los **5 Comités Consultivos de Diversidad e Inclusión**.
- Capacitación a más de **270 personas** de las áreas de Comunicación, Mercadotecnia, Talento, personas que generan o gestionan contenidos y que organizan y/o difunden eventos.
- Socialización en espacios de **alto impacto** como la Reunión Nacional de profesoras(es), Reunión de PrepasTec y eventos con Socios de Valor.
- Taller con **estudiantes que integran FETEC** para sensibilizarles e integrales como aliadas(os).


² Cifra aproximada.

Red Impulsa

Iniciativa con el objetivo de generar una red de mujeres transversal e interseccional para potenciar su desarrollo, cultivando sus habilidades de liderazgo, ampliando sus contactos, compartiendo sus experiencias y creando oportunidades profesionales.

Esta **red**  se enfoca en *mentoría y networking*, integrando la participación de **30 mentoras(es)** y **73 mujeres con potencial de crecimiento**.

Certificación Mejores Lugares para Trabajar LGBTQ+ 2023

Por *tercer año consecutivo* nos posicionamos como la **única institución educativa en México que recibe esta certificación** otorgada por la **Fundación Human Rights Campaign EQUIDAD MX**  con base a tres criterios: Política de no discriminación, Competencia organizacional LGBTQ+, y Compromiso público.

Además de cubrir con todos los criterios se destaca que somos parte del Comité Consultivo de EQUIDAD MX.



Premio Mujer Tec

Este premio *reconoce y visibiliza* anualmente las **aportaciones, talento y trayectoria de egresadas, profesoras, colaboradoras y directivas** del Tec de Monterrey, Tecmilenio, TecSalud y Sorteos Tec en 10 categorías: #She4She, Arte y gestión cultural, Ciencias, Ciudadanía con perspectiva de género, Deporte y gestión deportiva, Emprendimiento, Poder transformador, Salud y bienestar, Trayectoria, y Medio ambiente.

- En **2021** se recibieron 230 postulaciones.
Ganadoras 23 mujeres
- En **2022** se recibieron 154 postulaciones.
Ganadoras 17 mujeres

En las 10 ediciones realizadas, **han sido reconocidas 187 mujeres y colectivas**.

Para conocer más visita el sitio:

<https://premiomujer.tec.mx/es> 



Bienestar para estudiantes

En la **aspiración a 2025** definimos que el desarrollo del ecosistema de bienestar integral es uno de los pilares clave para impactar a las y los estudiantes del Tec, incluyendo elementos de toda la institución para la creación y desarrollo de una **cultura de autocuidado y corresponsabilidad en nuestros estudiantes**.

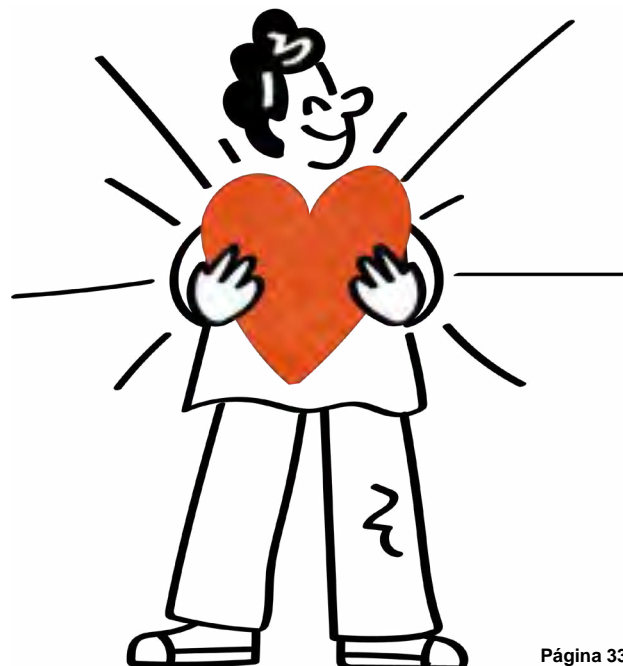
¿Cómo *promueve* Bienestar para estudiantes el Florecimiento Humano?

Mediante los esfuerzos actuales de la iniciativa hemos podido **identificar el nivel de bienestar con el que cuentan nuestros estudiantes en las diferentes dimensiones** del modelo declarado⁴, las que definen acciones en conjunto con el o la estudiante para el desarrollo de su plan de vida y su Florecimiento Humano, esto gracias al acompañamiento con los equipos de éxito estudiantil: mentoras(es) estudiantiles y expertas(os).

¿Qué iniciativas *están abonando* al Florecimiento Humano?

En esta sección veremos las distintas iniciativas de Bienestar que están abonando al florecimiento de las y los estudiantes, entre ellas se encuentran iniciativas que impactan directamente al desarrollo de su salud física y mental, así como, encontrar su propósito. Entre las iniciativas seleccionadas se encuentran:

1. Índice de Bienestar Integral Estudiantil
2. Programas de Bienestar
 - Participación en programas de bienestar
 - Semanas Tec de Bienestar
 - Wellbeing Gym



⁴ Para el Tec de Monterrey, Bienestar Integral es el estado de las personas y las comunidades que contribuye a su desarrollo consciente, constante y equilibrado en las dimensiones física, emocional, intelectual, espiritual, social, ocupacional y financiera, en armonía con su entorno.

Índice de Bienestar Integral Estudiantil

El Índice de Bienestar Integral Estudiantil se obtiene a partir de las respuestas de nuestra población al **Healthy Minds Study (HMS)** que se aplica en los tres niveles de educación dentro de nuestra Institución: Preparatoria, Profesional y Posgrado. Los resultados de este estudio arrojan una foto del momento del bienestar autopercebido y no debe interpretarse como un diagnóstico clínico. Este índice otorga una puntuación en cada una de las 7 dimensiones de nuestro modelo de bienestar integral.

La puntuación global del Índice de Bienestar Integral en estudiantes ha sido:

Nivel académico	Periodo 2021-2022	Periodo 2022-2023
Preparatoria	79	80
Profesional	79	81
Posgrado	84	80

En todos los niveles académicos la dimensión más alta es la ocupacional, donde en promedio, el 93% de las y los estudiantes creen que son competentes y capaces para realizar sus actividades. La dimensión más baja es la física, donde alrededor del 40% de los estudiantes señalan no estar satisfechos con su rutina actual para dormir.

La información obtenida en el IBI puede detonar conversaciones formativas entre mentores y estudiantes para contribuir a su Florecimiento Humano y desarrollar dichos hallazgos a través de nuestros recursos y programas de Bienestar.

En las últimas mediciones del Índice de Bienestar Integral, se ha identificado por nivel:

- **Preparatoria AD22-23:** La dimensión más baja es la física, donde además de presentar insatisfacción con su rutina actual para dormir, se identifica que el 31% señala preocuparse porque han perdido el control sobre lo que comen.
- **Profesional AD22-23:** La mayoría de los estudiantes de nuevo ingreso también muestran alta puntuación en la dimensión espiritual, donde se consideran buenas personas y optimistas de su futuro.
- **Posgrado FJ23:** Los estudiantes muestran puntuación más baja en la dimensión financiera, donde 67% siente que tienen más vulnerabilidad económica comparados con los demás estudiantes del Tec.



Programas de Bienestar

PARTICIPACIÓN EN PROGRAMAS DE BIENESTAR

Contamos con una gran *variedad de actividades y programas en el portafolio LiFE* que **abonan al bienestar de las y los estudiantes para desarrollar cada dimensión del modelo de Bienestar**. El porcentaje de participación de los tres niveles académicos en

el 2021-2022 fue de **63% (61,907 estudiantes)**, mientras que en **Preparatoria fue del 75% (19,834 estudiantes)**, en **Profesional 68% (41,891 estudiantes)** y en **Posgrado del 2% (182 estudiantes)**.

SEMANAS TEC DE BIENESTAR

Alineado al modelo educativo Tec21, se diseñaron e implementaron Semanas Tec de Bienestar que abonan al desarrollo del bienestar de las y los estudiantes, en las que *se desarrollan autoconocimiento y gestión*, así como *Bienestar y autorregulación*.


El porcentaje de participación en Semanas Tec de Bienestar por generación ha sido constante año con año.

- AD 2019: 100%
- AD 2020: 99%
- AD 2021: 97%
- AD 2022: 96%

Entre las principales Semanas Tec de Bienestar se encuentran:

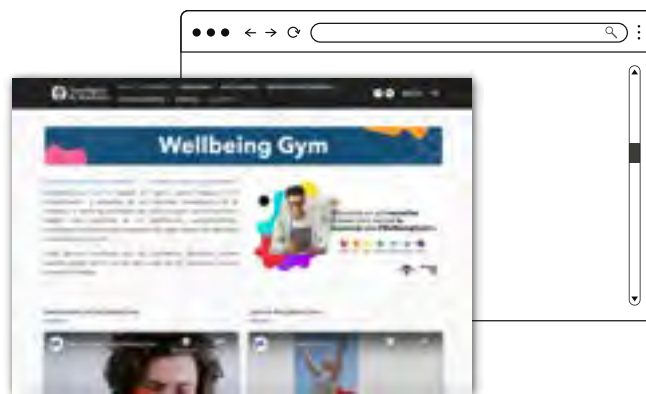
- Mi *selfi* de hoy
- Ponle *play* a tu bienestar
- Un viaje a mi interior
- *Ikigai*: Construye tus sueños
- Construyendo cuerpo y mente

WELLBEING GYM

Espacio  en donde las y los estudiantes fortalecen y desarrollan diferentes dimensiones de bienestar, a través de **actividades de corta duración que les permiten ser más conscientes de sus sentimientos, comportamientos, emociones y decisiones**.

Por medio de una encuesta conformada por 14 preguntas obtuvimos los siguientes resultados:

- **5,089 encuestas contestadas** con 109 actividades, un 95% de satisfacción y un 95% recomendación
- **47%** menciona sentirse **más alegre o feliz**
- **20%** mencionó sentirse **más tranquila(o)**
- **61%** mencionó sentirse capaz de **identificar sus emociones**



Bienestar profesoras(es) y colaboradoras(es)

Bienestar Integral es el estado de las personas y las comunidades que contribuye a su desarrollo consciente, constante y equilibrado en las dimensiones física, emocional, intelectual, espiritual, social, ocupacional y financiera, en armonía con su entorno. El bienestar de todas las personas que son profesoras(es) y colaboradoras(es) en la institución es indispensable para poder lograr nuestros objetivos.

¿Cómo *promueve* Bienestar para colaboradoras(es) el Florecimiento Humano?

El Bienestar Integral está íntimamente relacionado con el Florecimiento Humano ya que las siete dimensiones de bienestar promueven el desarrollo de las personas de manera holística, lo que facilita la construcción de su florecimiento.

¿Qué iniciativas *están abonando* al Florecimiento Humano?

En las iniciativas seleccionadas se encuentran aquellas que son importantes para la promoción del Florecimiento Humano de la comunidad de colaboradoras(es) de la institución. Entre ellas se encuentran:

1. Promover actividades físicas dentro de los campus
2. Campañas con TECMed Center
3. Línea TQueremos
4. AsegúraTEC
5. mi Caja de ahorro
6. Programa Flex
7. Oportunidades de crecimiento



Promover las actividades físicas dentro de los campus

Buscamos *desarrollar un ambiente de trabajo pleno y sano*, es por ello que se diseñó un plan con actividades que fomenten el bienestar y la convivencia entre nuestras y nuestros profesoras(es) y colaboradoras(es) en donde las personas encuentren opciones de actividades de acuerdo a sus necesidades, interés, y perfil.

En 2022, se llevaron a cabo **63 clases de actividades físicas** a través de **21 campus**, en ellas **participaron 1,175 colaboradoras(es) a nivel nacional**, lo que ayuda a promover la salud física de colaboradoras(es) y profesoras(es).


Campañas con TECMed Center

Los centros TECMed Center *están presentes en cada campus* con el objetivo de lograr un estado físico óptimo a través de una cultura de bienestar fomentando el Florecimiento Humano de nuestra comunidad.

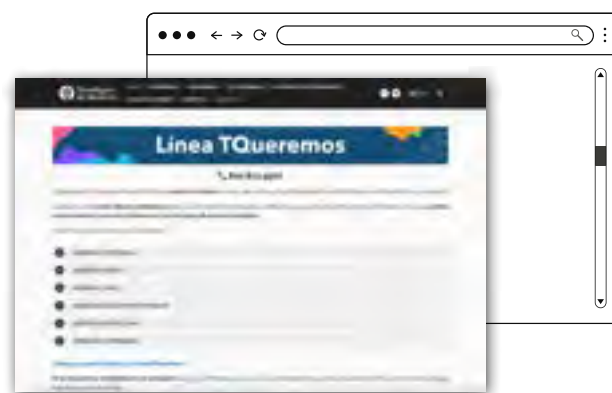
Desde el 2022 se lleva a cabo la **campana sobre la importancia del expediente médico** con la cual se obtendrá información para realizar análisis de salud de nuestra comunidad que permita diseñar actividades

de salud preventiva. Dentro de las campañas de **salud preventiva** se encuentran las **campañas contra el cáncer de mama, campaña contra la diabetes y hábitos saludables**. En el primer trimestre de 2022 se hicieron **64 citas virtuales, 385 citas presenciales y más de 2,000 expedientes médicos**. Hasta febrero de 2023 se cuenta con **más de 5,000 nuevos expedientes médicos de profesoras(es) y colaboradoras(es)**.

Línea TQueremos

La iniciativa TQueremos *integra una serie de programas formativos, servicios y recursos* que ayudan a la comunidad a desarrollar y fortalecer todas las dimensiones de bienestar, entre ellos existe la **línea TQueremos** , la cuál es una plataforma de servicio directo que brinda asesoría médica, nutricional, emocional, economía personal, entre otros, a las y los profesoras(es) y colaboradoras(es) y lo pueden hacer extensivo a sus familiares.

En dicha línea telefónica confidencial las personas pueden ser escuchadas por un profesional y recibir



apoyo de manera constante e incluso se puede dar seguimiento con un mismo terapeuta. **En el 2022, se atendieron en promedio 1693 personas de forma mensual.**

AsegúraTEC

Dentro de la institución hay **más de 13,000 colaboradoras(es)** *beneficiados por seguros voluntarios*, los cuales van desde extensión de Seguro de Gastos Médicos Mayores hasta seguro de casa, esto es muy importante ya que genera estabilidad material y financiera para las personas de la comunidad.

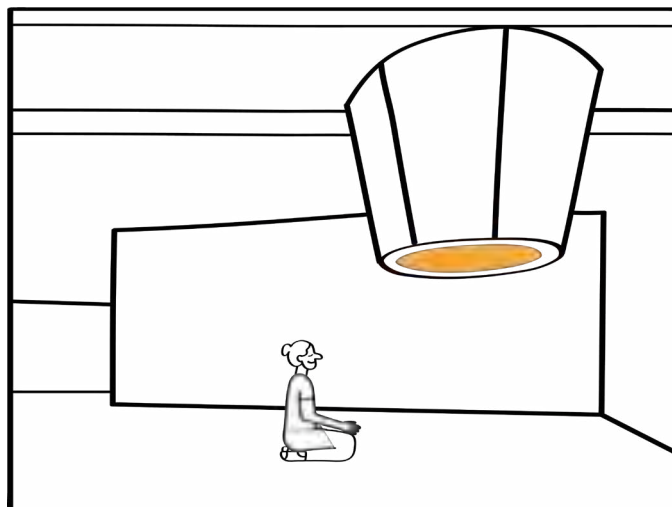
Mi Caja de ahorro tiene como objetivo *promover la cultura financiera, recursos y herramientas* para que las y las profesoras(es) y colaboradoras(es) puedan ahorrar e invertir en instrumentos financieros con tasas preferenciales. Contamos con **16,900 personas ahorrando** en mi Caja de ahorro.

Programa Flex

En nuestra institución **ofrecemos prestaciones superiores a las de la Ley**, algunas evolucionan a un monto flexible en donde nuestras y nuestros colaboradoras(es) y profesoras(es) deciden, de acuerdo con sus necesidades, ahorrarlo o utilizarlo en aportaciones al plan de retiro, Seguros, Check up, herramientas de trabajo, artículos para su bienestar físico u otros beneficios.

- **Participación en el programa en 2022: 10,398 personas**, 64% de participación dentro de la comunidad de profesoras(es) (as) y colaboradoras(es) beneficiarios de montos flexibles.
- **Participación en el programa en 2021: 7,899 profesoras(es) y colaboradoras(es)** participaron en el Programa Flex.

Como institución *queremos desarrollar y retener al mejor talento*, es por ello que en oportunidades de crecimiento se da prioridad a las y los profesoras(es) y colaboradoras(es) de postularse a una vacante. Gracias a esta iniciativa, en el último año se han cubierto el **43% de las vacantes de manera interna beneficiando al desarrollo profesional de 1,162 de nuestras y nuestros profesoras(es) y colaboradoras(es)**, lo que representa un **crecimiento de 9% respecto al 2021** en el cual se tuvo un 34% de contrataciones internas dentro de todas las instituciones del Tecnológico de Monterrey.



Impacto Social

El Impacto Social es la transformación significativa y positiva de las personas y comunidad como resultado de las iniciativas sociales del Tec de Monterrey. Conscientes de la corresponsabilidad que tenemos de generar un impacto positivo, llevamos a cabo un gran número de acciones enfocadas al bien común a lo largo del país.

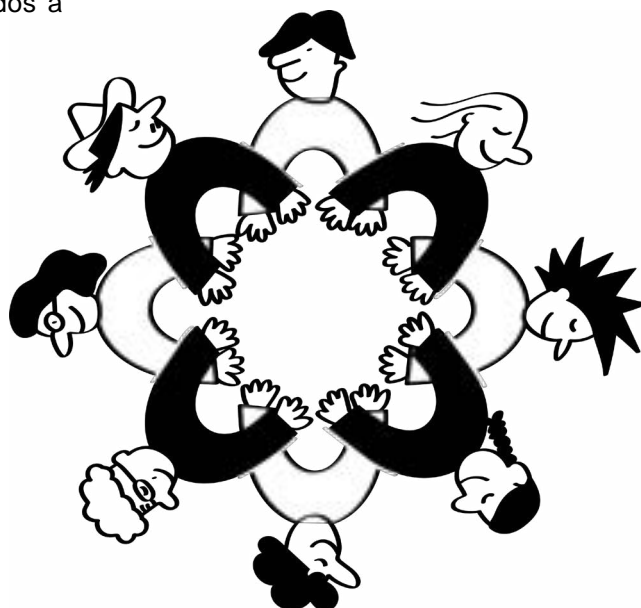
¿Cómo *promueve* Impacto Social el Florecimiento Humano?

El Impacto social desde el Tecnológico de Monterrey promueve la participación social, donde la persona encuentra distintos **espacios para llevar a cabo actividades** de carácter social **que contribuyen al mejoramiento de la calidad de vida y el entorno** poniendo en práctica nuestros valores, talentos y cercanía con la comunidad interna y externa.

¿Qué iniciativas *están abonando* al Florecimiento Humano?

Dentro de las iniciativas seleccionadas, se encuentran aquellas que reflejan nuestro compromiso con el florecimiento de la comunidad, mejorando la calidad de vida de las personas y promoviendo la solidaridad, empatía y el bienestar.

1. Programa de Voluntariado Tec
2. Iniciativa Apadrina una Escuela
3. Ecosistema de bienestar y seguimiento para los Líderes del Mañana
4. Programa social Prepanet
5. Capacitación del profesorado en temas relacionados a las estrategias de la VISS
6. Unidades de formación de servicio social desarrollando la competencia de compromiso ético y ciudadano



Programa de Voluntariado Tec

Consideramos que el voluntariado es un mecanismo vital para la transformación económica, social y ambiental por su capacidad de cambiar la mentalidad, las actitudes y el comportamiento de las personas. Existe una **oferta permanente** de 50 actividades de voluntariado con iniciativas que atienden Objetivos de Desarrollo Sostenible como: educación de calidad, salud y bienestar, hambre Cero, fin de la pobreza, reducción de las desigualdades, vida de ecosistema terrestre, acción por el clima, entre otros.



Durante el ciclo 2021-2022 hubo 101,821 personas beneficiadas de manera directa y 1,044,024 de personas de manera indirecta.

Iniciativa Apadrina una Escuela

Muchos planteles educativos públicos se encuentran en situación precaria y abandono, a raíz de ello, Voluntariado Tec buscó dar **respuesta a algunas necesidades apremiantes de las escuelas y mejorar el entorno para el aprendizaje de niñas, niños y jóvenes** a través de la iniciativa Apadrina una Escuela. En el Tecnológico de Monterrey nos comprometimos con dar atención a las

escuelas, beneficiando a **135 escuelas** e impactando directamente a sus **26,503 estudiantes, docentes, directivos y personal de apoyo**. A lo largo de las jornadas de mejora de infraestructura e impartición de talleres, participaron 5,163 voluntarios, dedicando en total 37,928 horas al trabajo voluntario.

Programa social Prepanet

Desde 2004 ofrecemos educación **preparatoria en línea con alta calidad académica dirigida a jóvenes y adultos en una situación de desigualdad social**, contribuyendo así al **mejoramiento de su calidad de vida y disminución del rezago educativo** en México.

El programa se ofrece a nivel nacional a través de 18 campus, actualmente cuenta con 2,002 estudiantes inscritos. Las y los egresados de **Prepanet** han podido acceder a mejores oportunidades de empleo mejorando su movilidad social, y el desarrollo de competencias al continuar su formación académica. El 68% de los egresados de Prepanet adquirieron mayores



responsabilidades en su trabajo mientras que el 60% obtuvo un incremento de sueldo. Más allá del ámbito laboral, el 93% de los egresados lo considera un ejemplo de superación para su familia y el 73% lo considera un logro de superación personal.

Ecosistema de bienestar y seguimiento para las y los Líderes del Mañana

Líderes del Mañana es el programa que detona el cambio, la movilidad social y la trascendencia, a través de la **reciprocidad de las y los jóvenes talentosos y comprometidos socialmente que obtienen las becas**, y de la sensibilidad social y voluntad filantrópica de los donantes que contribuyen en la formación de estos estudiantes.

Desde sus inicios en 2013 a la fecha, **la comunidad de Líderes del Mañana está integrada por 1,721 jóvenes** de 9 generaciones, de los cuales, **993 son estudiantes actuales** que cursan su carrera profesional en alguno de los campus del Tec y **728 egresados**.

Además de los logros académicos e iniciativas sociales de los estudiantes líderes del mañana, el impacto que tiene el programa sobre sus graduados es evidente: **al egresar los jóvenes escalan 6 deciles en la distribución del ingreso respecto a su posición de origen**, y un 36% de ellos, han encabezado o participado en algún proyecto con impacto social.



Otro de los aspectos importantes de esta iniciativa es la Tasa Interna de Retorno de los recursos dedicados al programa, la cual es de 52%, considerablemente mayor al 30% de los egresados de educación superior a nivel nacional, **estos datos revelan el impacto positivo del programa sobre los jóvenes, sus familias y sus comunidades**.

Capacitación del profesorado en temas relacionados a la inclusión, el impacto social y la sostenibilidad

Durante el ciclo 2021-2022, 623 profesoras(es) fueron capacitados en temas relacionados a la estrategia de la Vicepresidencia de Inclusión, Impacto Social y Sostenibilidad, específicamente en temas relacionados con Dignidad Humana, Integridad, Emergencia Climática

y Hambre Cero. Esto con el objetivo de que las y los profesoras(es) puedan comprender y compartir con sus estudiantes la importancia que estos temas tienen para el desarrollo del Florecimiento Humano en los ámbitos de persona, comunidad y planeta.

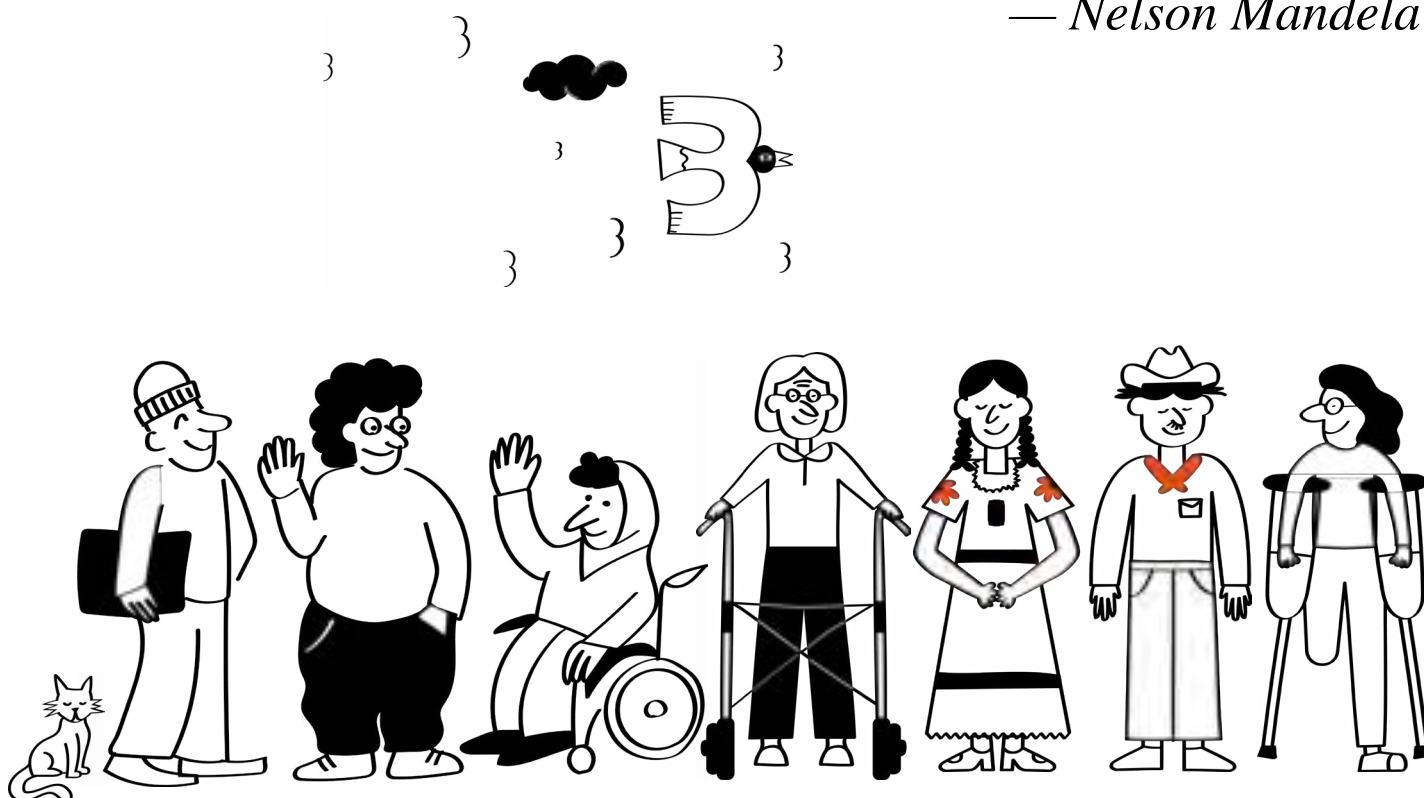
Programa de Servicio Social con Unidades de formación que desarrollan la competencia de compromiso ético y ciudadano

En el Tecnológico de Monterrey nuestra visión es el Liderazgo, Innovación y Emprendimiento para el Florecimiento Humano, parte esencial de este **desarrollo es el crecimiento intencionado, consciente y positivo de las personas**, donde el Programa de Servicio Social funge un rol muy significativo al estar diseñado para este desarrollo. Es muy importante la participación de nuestros estudiantes en las diferentes unidades de formación de servicio social como Semanas Tec de Inducción al Servicio Social, Proyectos Solidarios, Semanas Tec con Sentido Humano, Inmersiones Sociales, Bloques con Sentido Humano, las cuales *promueven la formación de sub competencias, valores y/o actitudes alineadas a la competencia de compromiso ético y ciudadano*, a través de la aplicación de dispositivos de escucha que les permitan comprender y trabajar en conjunto con organizaciones de la sociedad civil, entidades gubernamentales y la comunidad en la atención a diferentes problemáticas sociales.

Durante el 2022 **más de 18,000 estudiantes participaron en Semanas Tec de Inducción al Servicio Social, más de 13,000 estudiantes en Semanas Tec con Sentido Humano**, cerca de **600 estudiantes en Inmersiones Sociales**, más de **31,000 estudiantes en Proyectos Solidarios**, más de **11,000 estudiantes en Bloques con Sentido Humano**, en total acumulado más de **73,000 estudiantes por unidades de formación de servicio social** realizando actividades conjuntas con la sociedad enfocadas a generar un impacto positivo en alguna necesidad social de México relacionada con alguno(s) de los Objetivos de Desarrollo Sostenible. **En 2021 participaron más de 48,000 estudiantes por unidad de formación** de servicio social lo que demuestra el crecimiento de la participación de nuestra comunidad estudiantil.

La paz no es solamente la ausencia de conflicto; la paz es la creación de un ambiente donde todas las personas *puedan florecer* sin importar la raza, color, religión, género, o alguna otra diferencia social.

— *Nelson Mandela*



Mejor persona. Mejor comunidad. Mejor planeta.

Tecmilenio

Fundada en el año 2002 con el propósito de ofrecer educación de alta calidad para lograr una empleabilidad efectiva, Tecmilenio cuenta con un formato único basado en el Propósito de Vida del estudiante con influencia de Tal Ben-Shahar y Martin Seligman líderes en psicología positiva.

En 2013 se crea el Instituto de Ciencias del Bienestar Integral que busca medir el impacto de la felicidad y el bienestar en la comunidad estudiantil, así como inspirar y empoderar a personas y organizaciones a través de la enseñanza, divulgación científica, desarrollo y aplicación de herramientas de investigación mediante cursos, programas, certificados y posgrados basados inicialmente en la Psicología Positiva y ampliando a partir de 2021 su campo de acción a las distintas ciencias y artes que aportan al bienestar de la mano de expertos y expertas con reconocimiento a nivel internacional.

¿Cómo *promueve* Tecmilenio el Florecimiento Humano?

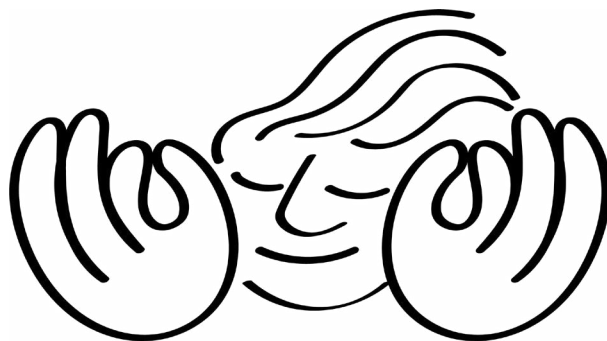
Mediante su modelo educativo, brindamos a las y los estudiantes, herramientas para elevar su bienestar, descubrir y lograr su Propósito de Vida y asegurar calidad académica. El modelo se divide en:

- Ecosistema de Bienestar y Felicidad.
- Plataforma abierta y personalizada para el desarrollo y certificación de competencias.
- Modelo de acompañamiento cercano durante toda la vida.
- Experiencia Híbrida.


¿Qué iniciativas *están abonando* al Florecimiento Humano?

Al ser un referente entre las instituciones educativas en temas de Bienestar Integral y de Psicología Positiva, Tecmilenio tiene una gran diversidad de iniciativas que promueven el Florecimiento Humano aplicados día con día en su comunidad estudiantil, los cuales se alinean a temas de felicidad y satisfacción de vida, bienestar, propósito, entre otros elementos que forman parte del florecimiento de las personas. Las iniciativas que destacan son:

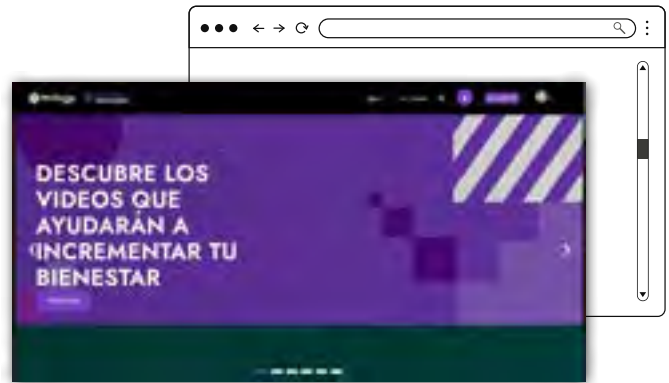
1. Wellbeing 360 y Wellbeing 360TV
2. Materias Académicas:
 - a. Principios de bienestar y felicidad
 - b. Organizaciones Positivas
3. Programas de educación abierta para bienestar personal
4. Programas y soluciones empresariales en bienestar
5. Maestrías en temas de bienestar
6. Beca: Educar es positivo
7. Factor Wellbeing
8. Semana del Bienestar Integral
9. Modelo de Acompañamiento Appreciativo
10. Índice Global de Bienestar Físico (IGBF) y programa de bienestar



Wellbeing 360 y Wellbeing360TV

Desde hace 10 años, **Wellbeing 360**  reúne a expertos de clase mundial que imparten *conferencias con conocimientos prácticos basados en Ciencias del Bienestar*. Se imparten paneles, entrevistas y talleres que brindan herramientas para elevar el bienestar emocional. Entre los expertos que se han presentado en el evento están: Martin Seligman, Tal Ben Shahar, Angela Duckworth, Deepak Chopra, Fred Kofman, entre otros.

- **Wellbeing 360 2022:** más de **24,000 asistentes de manera virtual** con alcance en 60 países
- **Wellbeing 360 2021:** hubo **más de 44,000 asistentes** con alcance hasta en 86 países



En el año 2022 nace Wellbeing360.tv, una plataforma en línea que tiene el objetivo de compartir contenido de acceso libre sobre bienestar. En la plataforma se incluyen conferencias de Wellbeing 360, videos de yoga y mindfulness y contenido enfocado en bienestar de expertas y expertos.

En 2022 se cuenta con 60 conferencias con un alcance de 24,000 personas.

Materias de Principios de bienestar y Felicidad y Organizaciones Positivas

El componente académico en licenciatura consta de dos partes; la primera en la que los estudiantes aprenden bienestar personal con la materia de **Principios de Bienestar y Felicidad** y la segunda parte en la que interiorizan lo aprendido a través de **prácticas en el contexto empresarial**. Ambas materias imparten temas de positividad, fortalezas, relaciones positivas, gratitud, compromiso y responsabilidad.

La materia de Principios de Bienestar y Felicidad es un curso con temas para el desarrollo del Bienestar Integral para las y los estudiantes de nuevo ingreso. El contenido comprende los conceptos básicos de la **psicología positiva** y aplica las herramientas que se

derivan de estos principios para lograr tener una **vida con sentido**.

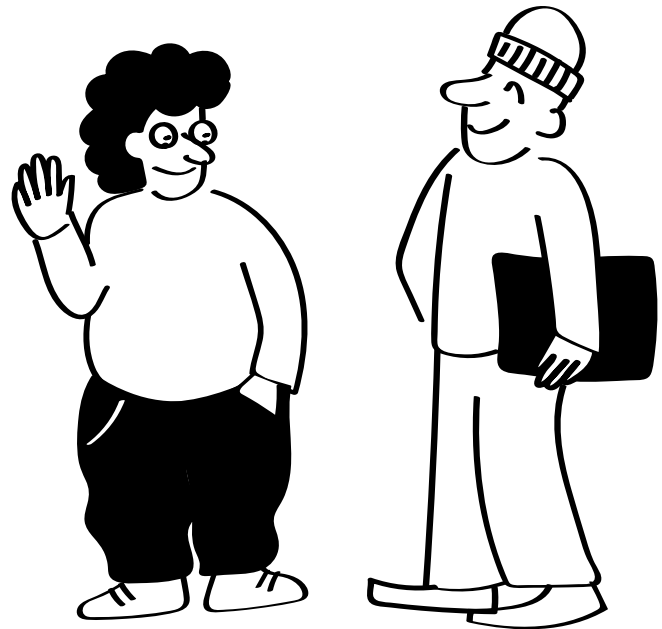
- En 2022, hubo 9,036 estudiantes inscritas(os)
- En 2021 hubo 7,870 estudiantes inscritas(os)

En la materia de Organizaciones Positivas las y los estudiantes aplican las competencias de bienestar desarrolladas a lo largo de sus estudios en una intervención dentro de una empresa.

- En 2022 hubo 3,655 estudiantes inscritas(os)
- En 2021 hubo 3,755 estudiantes inscritas(os)

Programas de educación abierta para bienestar personal

Los programas para bienestar personal son una **iniciativa de educación abierta** que se entregan a través del Centro de Desarrollo de Competencias (CDC) y son impartidos tanto en formato presencial como autodirigido contando además con acompañamiento y mentoreo personalizado. En el último año, 3,916 personas completaron algún programa dentro de los siguiente cinco ámbitos: **educación positiva, ciudades en bienestar, vida con propósito, familias positivas y organizaciones positivas.**



Programas y soluciones empresariales en bienestar

A través del área de **Bienestar Organizacional Aplicado del Instituto se logra impactar miles de personas** en las organizaciones en donde diseñamos y aplicamos soluciones empresariales a la medida bajo un esquema de co-creación.

Las líneas de acción son el diseño de programas de habilidades de bienestar y salud mental, liderazgo positivo; mejorar procesos en la organización, incorporar protocolos, políticas y programas con perspectiva de Género, Diversidad e Inclusión, así como la consultoría y acompañamiento a **organizaciones que buscan desarrollar su propio Ecosistema de Bienestar** basado en investigación científica y tendencias de bienestar a nivel global.

En 2022, el conjunto de programas de bienestar impartidos a organizaciones y empresas impactaron a más de 15,000 aprendedores. Para 2021, estas soluciones impactaron a más de 18,000 aprendedores.

Maestrías en temas de bienestar

Creada en 2016, la Maestría en Liderazgo Positivo tiene el objetivo de desarrollar competencias que permitan implementar estrategias para la mejora del clima organizacional, comunicación positiva, entre otras herramientas de la psicología positiva aplicada a las organizaciones.

- 180 estudiantes inscritas(os) al 2022
- 208 estudiantes inscritas(os) al 2021

En 2019 inició la Maestría en Educación Positiva con la finalidad de ofrecer un **programa dirigido a profesoras(es) de nivel básico y medio superior** que impactara a sus comunidades estudiantiles y su entorno mediante el desarrollo de su potencial académico, moral y emocional.

- 138 estudiantes inscritas(os) al 2022
- 231 estudiantes inscritas(os) al 2021

Beca: Educar es positivo

Dentro de la Maestría en Educación Positiva se inició el proyecto de Educar es Positivo, en la cual **se otorgan becas a docentes que colaboran en comunidades con necesidades específicas** de desarrollo y atención para las y los estudiantes de educación básica. Para el financiamiento de las becas se reciben donativos de empresas con alto compromiso con la comunidad, buscando que las y los estudiantes tengan una experiencia positiva al cursar la maestría, donde logren tener un efecto multiplicador hacia sus comunidades.

Este programa genera beneficios en tres diferentes niveles: a) el desarrollo de competencias docentes

para la impartición de la educación socio-emocional, b) diseño de unidades de aprendizaje, que se pueden aplicar en las escuelas con prácticas basadas en hallazgos científicos, mejorando el nivel de bienestar de niñas y niños, c) dado que es requisito del programa la implementación con otros docentes del plantel y con la comunidad de padres de familia generando un beneficio extendido.

En 2022, el impacto en alumnos, docentes, padres de familia, administrativos y comunidad en general fue de 47,893 personas, mientras que en 2021 fue de 98,059 personas.

Factor Wellbeing

Distintivo que otorga el Instituto de Ciencias del Bienestar Integral (ICBI) como certificación a las organizaciones que implementan acciones para incrementar el bienestar de las y los colaboradores por medio de cuatro dimensiones: Bienestar organizacional, Enfoque en liderazgo positivo, Ambiente positivo, y Trabajo significativo.

Algunas de las alianzas que apoyan esta iniciativa son: Forbes México, la Asociación Mexicana en Dirección de Recursos Humanos (AMEDIRH), la Asociación de Ejecutivos de Relaciones Industriales de Querétaro (AERI), la Asociación de Ejecutivos de la Gestión del Talento Humano de San Luis Potosí A.C. (ADERIAC); el Instituto de Apoyo al Desarrollo Tecnológico (INADET) con sede en Chihuahua y el Instituto Estatal de Capacitación (IECA) con sede en Guanajuato.

Semana del Bienestar Integral

Tecnología creó la Semana de la Felicidad en el año 2015 con actividades dentro de sus campus. En 2018 realizamos el Reto de la Semana de la Felicidad que consistió en completar acciones positivas y sumar a la mayor cantidad de personas, generando impactos positivos. Las acciones están basadas en los siete elementos del modelo del Ecosistema de Bienestar y Felicidad, para así compartir la felicidad como comunidad.

En la edición 2022 participaron más de 16,300 personas, y en la edición 2021 participaron más de 14,000 personas.

Modelo de Acompañamiento Appreciativo

Appreciative Advising o “Acompañamiento Appreciativo” es la estandarización del modelo de acompañamiento con la colaboración estrecha con el Appreciative Advising Institute. El objetivo de la iniciativa es aplicar un modelo de acompañamiento probado a nivel internacional, basado en educación positiva que nos permita fomentar la cercanía con nuestros estudiantes de todos los niveles y formatos de educación formal. Dicho modelo se ejecuta a través de la dirección nacional de acompañamiento y es validado por el Instituto de

Ciencias del Bienestar Integral (ICBI) e impacta los siete elementos que conforman el Florecimiento Humano de acuerdo al Flourishing Measure de Harvard.

Durante la aplicación del instrumento VINI (Valoración Inicial a Nuevos Ingresos) en 2022, se aplicaron 7,902 valoraciones y en 2021 se aplicaron 6,609 valoraciones, en donde en ambos años se ofrecieron acompañamiento cercano a estudiantes con riesgo.

Índice Global de Bienestar Físico (IGBF) y programa de bienestar

La iniciativa comenzó en 2022 y permite obtener una muestra de las condiciones de salud física de la población de Tecnológico en los siguientes aspectos de la dimensión física: ejercicio, alimentación y sueño. El instrumento se construyó a partir de otros instrumentos validados a nivel mundial y nacional con el objetivo de comparar a nuestra población con otras poblaciones.

A partir de las respuestas se diseñó el programa de bienestar físico enfocado en mejorar el IGBF de los participantes.



artes y culturas en el Tec

Las actividades de artes y culturas son un elemento vital para el desarrollo del Florecimiento Humano, ya que con dichas actividades logramos expresarnos, explorar talentos, y conectar, lo que contribuye a una mayor satisfacción de vida, encuentro de un propósito, fortalecimiento de relaciones y una mejor salud física y mental.

¿Cómo *promueve* artes y culturas el Florecimiento Humano?

Los proyectos de artes y culturas contribuyen a la promoción del Florecimiento Humano al ser actividades que **enriquecen y unen a la comunidad** a través de eventos culturales y espacios compartidos que incitan a **desarrollar las capacidades creativas y el pensamiento crítico** de las personas.

¿Qué iniciativas *están abonando* al Florecimiento Humano?

1. Feria del Libro (FIL)
2. Biblioteca Cervantina
3. Mapeo de Unidades de Formación
4. Relanzamiento de la Sociedad Artística Tecnológico (SAT)
5. Residencias artísticas nacionales
6. Cátedra Alfonso Reyes
7. Fondo Creativo



Feria del Libro

En 2022, tras dos años de suspensión por la pandemia, **La Feria Internacional del Libro (FIL)** organizada por la Escuela de Humanidades retomó actividades con más de 270 mil asistentes, un 30% más que en su última edición en 2019, en donde las personas pudieron disfrutar de más de 900 actividades culturales, mesas de diálogo y más de 100 firmas de libros con 788 autores invitados, además de la implementación por primera vez del Pabellón de la Niñez con un total de 474 talleres, y más de 88 mil participantes y 36 espectáculos diferentes.

Esta edición tuvo un alcance total de 1.2 millones de personas, lo que representa un crecimiento de 5,117% respecto al 2019. De igual manera, hubo cobertura de la



FIL a través de 318 medios, un crecimiento de 194% a comparación de 2019.

La Feria Internacional del Libro de Monterrey es un referente para la promoción de la lectura y del Florecimiento Humano, al ser un **encuentro local y global de reflexiones, ideas, conversaciones, en donde las personas nutren su desarrollo, disfrute y conexión.**

Biblioteca Cervantina

Volvimos a inaugurar la Biblioteca Cervantina tras ser actualizada para mejorar la **preservación del patrimonio cultural e histórico**, así como para brindar un mejor servicio cuyo acervo es de consulta pública.

La Biblioteca Cervantina del Tecnológico de Monterrey implementó un plan de mejora con instrumentos de control de temperatura, humedad, sistemas de alarma y seguridad, detección y control de incendios como medidas para la conservación de su patrimonio cultural e histórico.

La intervención de los espacios de Rectoría y la Biblioteca Cervantina fueron cuidados en conjunto por la Dirección Nacional de Patrimonio Cultural del Tec y la Dirección de Arquitectura y Conservación del Patrimonio Artístico del Instituto Nacional de Bellas Artes (INBA).



Con la reinaguración, **el Tec abre a la comunidad el acervo cultural de la Biblioteca Cervantina, con la intención de compartir el patrimonio cultural** cada vez más, no sólo de manera interna, sino con toda la comunidad. Para visitar la Biblioteca Cervantina se debe de programar una cita en la página web, de igual manera se realizan exposiciones virtuales y físicas que abordan diversidad de temas. En este espacio se albergan manuscritos, mapas, documentos, piezas arqueológicas, revistas, fotografías, microfilmes y periódicos del Siglo XIX.

Mapeo de Unidades de Formación

Un total de 16,413 estudiantes cursan alguna de las 31 Unidades Formativas que contribuyen al **desarrollo de las y los estudiantes en distintas disciplinas artísticas**. Se encontraron en total ocho departamentos involucrados en la enseñanza de 31 Unidades Formativas relacionadas con las artes: Arquitectura, Arte, Ciencia Política y Relaciones Internacionales, Diseño Industrial, Educación, Estudios Humanísticos y Medios y Cultura Digital.

Relanzamiento de la Sociedad Artística Tecnológico (SAT)


La Sociedad Artística Tecnológico tiene como visión el **fomentar y enaltecer el aprecio por la cultura y las artes con el fin de contribuir al Florecimiento Humano de las y los estudiantes y la comunidad** a través de un programa anual de eventos sin fines de lucro con artistas de talla internacional, el cual busca funcionar como un programa formativo para la comunidad.

Residencias artísticas nacionales

La Convocatoria de Residencias artísticas nacionales junto con el Laboratorio de Arte del Tec tiene a su cargo desarrollar residencias de artistas en campus y que tengan contacto con estudiantes, por ello creamos esta iniciativa, dirigida a artistas locales, nacionales e internacionales. La convocatoria además busca incentivar el desarrollo de proyectos artísticos experimentales a través de la exploración con nuevas tecnologías en **diálogo con la ciudad, la comunidad y la memoria en donde las y los artistas deberán identificar una problemática social** y con ayuda de las comunidades generar un valor social.

Dicha convocatoria fue generada por el Tecnológico de Monterrey en colaboración con el eje Arte y Cultura de la Fundación FEMSA para que artistas trabajen en conjunto con estudiantes del Tec y desarrollen nuevas perspectivas de Arte. En el 2022, participaron 844 estudiantes y 26 profesoras(es) en esta iniciativa, trabajando en conjunto con cuatro artistas residentes.

Cátedra Alfonso Reyes

La **Cátedra Alfonso Reyes**  es un espacio de reflexión con las voces más relevantes del pensamiento contemporáneo; representa una Plataforma abierta, diversa y plural para cubrir dos objetivos centrales:

- Dotar a nuestra comunidad de herramientas conceptuales para comprender los desafíos de nuestro tiempo desde una perspectiva humanística.
- Reflexionar sobre el pasado para imaginar el futuro.

Las invitadas e invitados de la Cátedra Alfonso Reyes especialistas en diversas disciplinas humanísticas, provenientes de múltiples latitudes del mundo, han impartido desde hace 24 años más de 600 conferencias y seminarios. Sus presentaciones han sido siempre gratuitas y abiertas a todo el público, y han llegado al millón de reproducciones.

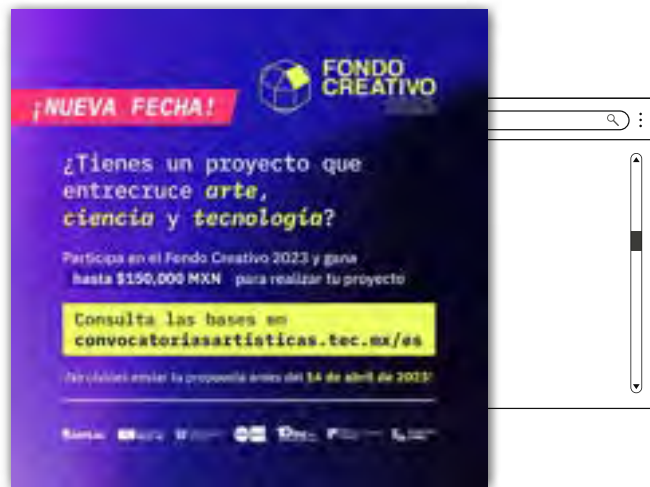
En el 2022 la Cátedra estuvo presente en la Feria Internacional del Libro del Tec de Monterrey con diversas actividades, desde presentaciones de libros, homenajes, análisis de obras o diálogo con escritores, entre otros eventos.

Fondo Creativo

Fondo Creativo es una convocatoria a nivel nacional que lanza el Laboratorio Arte AC abierta a la comunidad del Tecnológico de Monterrey, con el objetivo de someter a concurso propuestas para producir **proyectos que entrecrucen temas de arte, ciencia y tecnología, así como impulsar y visibilizar proyectos multidisciplinarios** que activen y multipliquen la producción de este tipo de proyectos y la formación de equipos de trabajo en todas las regiones, generando redes y comunidades entre Escuelas y campus.

Al día de hoy se cuenta con 3 ediciones de la convocatoria, en 2021 la temática en el marco de la pandemia fue los efectos e implicaciones de la contingencia, en el 2022 se tuvieron diferentes ejes temáticos y en 2023 el tema de la convocatoria es desarrollo y auge de las neurociencias.

En estas 3 ediciones se han recibido en las convocatorias: 161 proyectos de 2034 participantes, formando equipos interdisciplinarios integrados por estudiantes, profesoras(es), EXATEC, colaboradoras(es) y artistas, seleccionando 4 proyectos para recibir el fondo económico en cada edición.



Health4Life

Health4Life es la materialización de la **filosofía de Bienestar, Prevención y Longevidad de TecSalud** en una propuesta de un servicio de salud que se enfoca exclusivamente en el **desarrollo de hábitos saludables a largo plazo y la prevención de enfermedades** y sus complicaciones. Consta de un equipo de profesionales de la salud de diferentes áreas, contextos y especialidades que se dedican no solo a buscar las raíces de los síntomas de sus pacientes antes de que estos se transformen o se agraven, si no que **se enfocan en la persona como una entidad completa, compleja y multidimensional**. Buscamos prevenir enfermedades pero sobre todo guiar a cada paciente a vivir su vida con plenitud.



Health4Life es un concepto que busca trazar la mejor ruta hacia el bienestar integral a través de conocimiento y tecnología de punta, servicios y acompañamiento durante todo el tratamiento, y el empoderamiento de los pacientes.

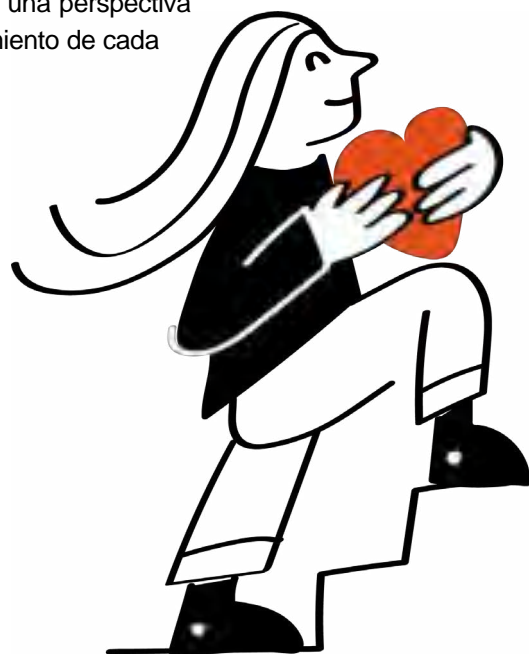
¿Cómo promueve Health4Life el Florecimiento Humano?

Health4Life aborda directamente el Bienestar Integral por medio de la promoción de hábitos saludables y la prevención de enfermedades mediante estrategias de empoderamiento que guían a las personas para mejorar y mantener su salud física y mental.

¿Qué iniciativas están abonando al Florecimiento Humano?

Las iniciativas de Health4Life abordan el Florecimiento Humano desde una perspectiva de salud integral, al fomentar una cultura de autocuidado y acompañamiento de cada persona y la comunidad. Las iniciativas seleccionadas son:

1. Un Paso a la Vez
2. Grupo Long COVID
3. Webinars y difusión
4. Dando pasos juntos: Diabetes Mellitus Tipo 2
5. Programa de Adultos Mayores
6. Colaboración con el municipio de San Pedro Garza García
7. Food Life Good Life
8. Consultoría de Salud Empresarial



Un Paso a la Vez

Iniciativa de promoción de la salud para colaboradoras(es) de TecSalud que consta de actividades que impactan los diferentes pilares del bienestar a través de pausas activas, acceso a alimentos saludables y mayor disponibilidad de agua, además de clases deportivas, clubes recreativos, promoción de hábitos saludables y eventos. Hasta el momento hemos impartido 203 clases de actividad física, con una asistencia acumulada de 896 personas. Las clases son impartidas por instructores certificados en distintas disciplinas y que son colaboradoras(es) del hospital.

También hemos desarrollado clubes para generar el sentido de comunidad entre colaboradoras(es) que comparten intereses similares como Club de Lectura, de Corredores, de Senderismo y de Fútbol, los cuales fomentan las relaciones cercanas y sentido de pertenencia.

Webinars y difusión

Durante el 2022 Health4Life ha impartido una gran variedad de Webinars con temáticas relacionadas a hábitos saludables, prevención de enfermedades como diabetes y obesidad, campañas de prevención de cáncer de mama, y su difusión por distintos medios como radio, podcasts y eventos en colaboración con el Tecnológico de Monterrey. El acumulado de estos eventos ha impactado a más de 13,000 personas.

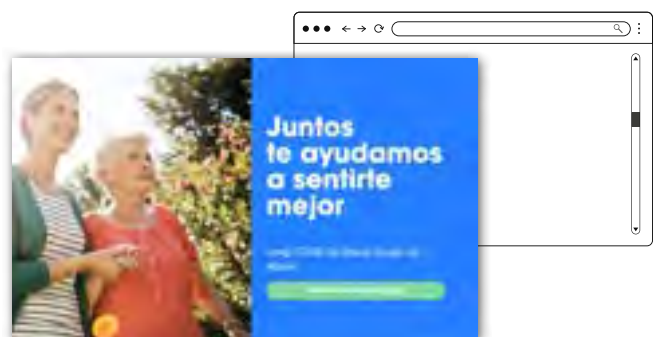
Long COVID

TecSalud formó un Grupo de Apoyo Nacional para personas que presentan secuelas de COVID-19, denominadas síndrome post COVID o Long COVID que consiste en una condición en donde persisten los síntomas de la infección de COVID más allá de las 12 semanas después de la infección primaria, los síntomas varían desde la neblina mental, hasta la fatiga extrema.

A través de este grupo, el público ha tenido la oportunidad de comunicarse, participar y generar conversaciones para compartir sus experiencias sobre las secuelas que le ha dejado la enfermedad con personas viviendo una realidad similar a la suya.

Además, a través de la difusión de conocimiento de expertos, las personas han podido empoderarse de su salud al comprender mejor sus síntomas e intentar desarrollar estrategias para combatir los mismos. Se tuvieron 11 sesiones con profesionales de la salud, en las cuales cada una de ellas se tocaron diferentes temáticas, desde qué es el COVID largo hasta el sistema cardiovascular y musculoesquelético, así como la importancia del sueño, alimentación y movimiento.

La comunidad de Facebook sigue activa después de 10 meses y asciende hasta las 600 personas, mientras que la página web recibió 6,940 visitas durante la campaña de Long COVID. Desde la creación del grupo la comunidad de personas con síntomas persistentes de COVID-19 fue creciendo, con distintos rangos de edad: 28% entre 35 y 44 años, 28% entre 45-54 años, y el 18% de 55-64 años.



Dando Pasos Juntos: Un programa integrativo grupal para el cuidado de la Diabetes Mellitus Tipo 2

La Diabetes Mellitus Tipo 2 (DM2) es una de las principales enfermedades no transmisibles a nivel mundial. A lo largo de los últimos años ha ocurrido un aumento masivo en su incidencia, en México como en el resto de Latinoamérica.

Aunque los tratamientos convencionales han mostrado efectividad para el control de la DM2, sabemos que el declive en la salud de la persona será inevitable si estos no se acompañan con un radical cambio en el estilo de vida. Actualmente en México, especialmente en los estratos socioeconómicos más bajos de la población, cambiar a

un estilo de vida saludable y mantenerlo está lleno de barreras y obstáculos. Este modelo de atención permite acceder a una intervención de bajo costo y destinado a personas con DM2, utilizando métodos de fácil acceso a la población. Dicha investigación se llevará a cabo a un grupo de 60 personas para determinar la diferencia entre la eficacia de los distintos métodos de tratamiento para la DM2. Evaluaremos indicadores objetivos tales como insulina, glucosa, perfil de lípidos, etc. e indicadores subjetivos como estado de ánimo, calidad de hábitos, apego al medicamento etc.

Programa de Adultos Mayores

El programa en general tiene el objetivo de promover la convivencia con adultos mayores y promover su bienestar en 4 diferentes ámbitos: nutrición, físico, emocional y cognitivo. Se diseñó para contar con 4 sesiones una vez por semana durante 1 mes. En este programa participaron un total de 39 adultos mayores: 37 mujeres, 2 hombres con edad promedio de 66.6

años, con asistencia acumulada de 105 personas con una satisfacción de 3.9/4. Se realizaron 408 tamizajes en donde se detectaron distintos padecimientos de salud. Este programa piloto se llevó a cabo en conjunto con la Dirección de Salud Pública del Municipio de San Pedro Garza García.

Colaboración con el municipio de San Pedro Garza García

El equipo de Health4Life colabora con la Secretaría de Desarrollo Social y Humano del municipio de San Pedro Garza García, en el cual participarán dando pláticas mensuales durante el año, y con los programas Brigada con consultorio móvil para adultos mayores,

participación en protocolo “Dando Pasos Juntos” y el programa de atención integral al adulto mayor, además de Pláticas de salud integral a la cual se espera que asistan 800 personas.

Food Life Good Life

En Noviembre de 2022 se llevó a cabo el evento Food Life Good Life el cual tiene como propósito el ofrecer un momento de reflexión y dar a entender cómo podemos crear una vida más saludable enfocada en una cultura de bienestar, prevención y longevidad a través de hábitos saludables. Este evento se llevó a cabo de manera presencial en el Parque Central, al cual asistieron 600


personas, con un alcance a 455,350 personas por medio de redes sociales y notas periodísticas. Al finalizar el evento, se realizó un recorrido gastronómico con la presencia de expositores culinarios quienes ofrecieron una amplia variedad de platillos que permitieron a los asistentes comprender que hay opciones sanas que se pueden disfrutar.

Consultoría de Salud Empresarial

Health4Life a través de su modelo 3D - Diagnostica, Desarrolla y Dimensiona - busca impulsar una nueva cultura de salud en las empresas al acompañarlas y guiarlas a que puedan conseguir un estado de salud integral óptimo en sus empleados a través de la promoción de hábitos saludables y la prevención de enfermedades mientras crecen y llegan a sus objetivos profesionales.

Fungen como aliado en el bienestar y salud de las empresas proporcionando un enfoque basado en evidencia a través de un proceso reflexivo y sistemático de cambio en el lugar de trabajo y siguiendo el modelo interno de TecSalud de “Un paso a la vez”.

Cultura Filantrópica

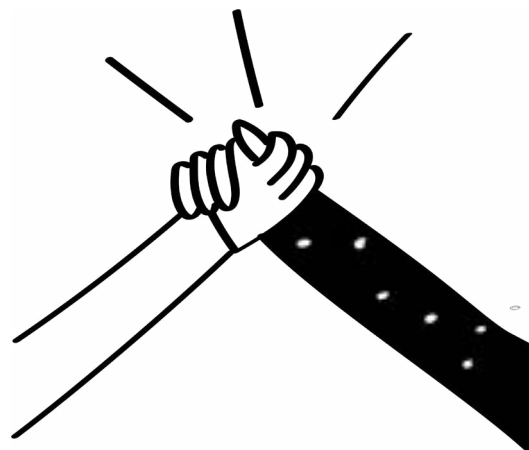
Con el propósito de impulsar proyectos inspiradores de transformación social y fortalecer la misión del Tecnológico de Monterrey de **transformar vidas y contribuir a la sociedad** .

¿Cómo *promueve* Cultura Filantrópica el Florecimiento Humano?

Mediante el compromiso con el **desarrollo y transformación social de nuestro país** a través de la educación promovemos la movilidad social al dar acceso a más y mejores oportunidades laborales, económicas y sociales brindando herramientas para **formar personas íntegras que procuren el bienestar, desarrollo y florecimiento de la comunidad.**

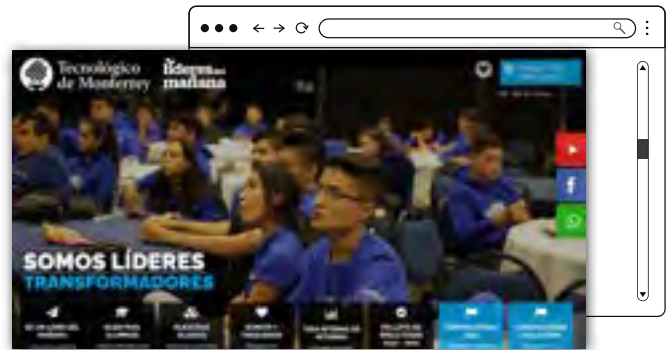
¿Qué iniciativas *están abonando* al Florecimiento Humano?

1. Líderes del Mañana
2. Intervenir el Futuro
3. Redes de Filantropía
4. Muestras de reconocimiento y gratitud



Líderes del Mañana

La oportunidad de donar a través del **Programa Líderes del Mañana** es una vía que permite conformar una comunidad filantrópica constituida por consejeros, estudiantes, EXATEC, padres y madres de familia, colaboradoras (es), empresas, amigas(os) del Tec. El propósito de generosidad y un comportamiento íntegro brinda la posibilidad de trascendencia, a quienes deciden sumar voluntades y hacer posible la construcción de un mejor futuro donde se promueve el Florecimiento Humano en quienes apoyan y quienes son beneficiados en su acción filantrópica.



Los estudiantes que, gracias a su talento académico y compromiso social, forman parte del programa acceden a una educación de calidad que en otras circunstancias les sería complicado. Hoy en día se encuentran más de 10,200 donantes activos apoyando a 993 estudiantes que cuentan con el 100% de beca de colegiatura.

Intervenir el Futuro

Con el propósito de impulsar proyectos de impacto y transformación social para fortalecer nuestra misión de transformar vidas y contribuir a la sociedad, en el marco de la Reunión Anual de Consejeros, se presentó la primera campaña comprensiva de la Institución: Intervenir el Futuro.

Tres ejes estratégicos agrupan los proyectos para transformar e impactar a la comunidad:

- **Talento Académico Extraordinario** y **Movilidad Social**: Convencidos que podemos cambiar a México con la educación. Se busca atraer a profesoras y profesores inspiradores, para que impulsen el potencial transformador de nuestras(os) estudiantes con su experiencia. Los proyectos que forman parte de este eje son: **Líderes del mañana** y **Talento académico extraordinario**.
- **Innovación, investigación y emprendimiento**: Fomentamos una sociedad más equilibrada a través de la investigación, innovación, enseñanza integral y



el desarrollo humano. Los proyectos que forman parte de este eje son: **Instituto de Obesidad**, **OriGen**, **Instituto para el futuro de la educación**, **Centro de empresas conscientes**, **Instituto de Familias empresarias**.

- **Entorno y Comunidad**: Generamos espacios y condiciones que propicien una experiencia enriquecedora de aprendizaje, investigación, creación e innovación para potenciar el bienestar y desarrollo de nuestra comunidad y la sociedad. Los proyectos que forman parte de este eje son: **Innovation Hub**, **Edificios en Campus** y **Expedition**.

Ruta Azul

Con nuestro **Plan de Sostenibilidad y Cambio Climático al 2025** buscamos construir un futuro sostenible a través de una cultura proactiva ante la emergencia climática. Ruta Azul es una estrategia diseñada en 6 ejes de acción climática: mitigación, adaptación, educación, investigación y vinculación, acciones con las que buscamos ser una institución modelo de sostenibilidad.

¿Cómo *promueve* Ruta Azul el Florecimiento Humano?

Desde la visión de Florecimiento Humano en el Tecnológico de Monterrey, el Sistema Social y Medioambiental se destaca como uno de los 7 elementos que nutren el florecimiento de las personas, las comunidades y nuestro planeta. La **búsqueda de un mejor futuro que sea sostenible** promueve el Florecimiento Humano basado en la **colaboración consciente y determinada de toda la comunidad Tec**; por eso Ruta Azul es de todos y todas pues la suma del total de las acciones colectivas producen cambios sistémicos e impactos tangibles en las personas.

¿Qué *iniciativas están abonando* al Florecimiento Humano?

Ruta Azul cuenta con varias acciones por el clima debido a su carácter catalizador; las que sobresalen desde la visión del Florecimiento Humano son las que tienen un impacto positivo en el desarrollo de la comunidad y nos permiten vivir un mejor planeta por medio de la concientización medioambiental.

1. Ejecución de eventos insignia con acciones sostenibles
2. Índice de Cultura de Sostenibilidad
3. Módulo de aprendizaje sobre cambio climático
4. Inventario de árboles
5. Actividades académicas para la capacitación
6. Comité estudiantil Ruta Azul
7. Arroyo Vivo
8. Acciones de mitigación



Ejecución de eventos insignia con acciones sostenibles

Este año continuamos con el despliegue y socialización de la Guía de eventos sostenibles, la cual incluye directrices para que se implementen acciones sostenibles en la planeación y gestión de eventos presenciales.

Con lo cual, desde el **eje de cultura**:

- Evitamos la emisión de más de 8.2 toneladas de CO2
- Ahorramos más de 707,200 litros de agua al no utilizar más de 112,00 botellas de PET.
- Capacitamos a 260 personas responsables de producir y realizar eventos para que estos sean conforme a la Guía de eventos sostenibles.



- Alcanzamos a más de 4,300 personas quienes, a través de encuestas identificaron las acciones de sostenibilidad en los eventos, de los cuales más de 3,900 consideraron que tales acciones les han permitido concientizarse sobre el tema.

Índice de Cultura de Sostenibilidad

Esta medición nos permite identificar las áreas más importantes para cada grupo que conforma la comunidad Tec. Al ser la primera vez que se implementa este indicador, es a futuro que podremos ver la evolución de la cultura de sostenibilidad en la institución.

El índice global de esta primera medición (2022-2023) marca una línea base de 66.48

El **eje de cultura** implementó este instrumento al final de 2022 con el propósito de:

- Conocer actitudes, conductas, ideologías y conocimientos de la comunidad sobre la sostenibilidad y el cambio climático.
- Establecer el punto de partida sobre el estado actual de cultura de sostenibilidad en la institución.
- Definir áreas de oportunidad y enfoque estratégico de los programas para la vivencia de la sostenibilidad.
- Medir el impacto de las acciones e iniciativas de Ruta Azul para definir nuevas metas.

Módulo de aprendizaje sobre cambio climático

La importancia de sensibilizar a nuestra comunidad en los temas de cambio climático, sus efectos y las acciones que podemos realizar día a día para contribuir con la sostenibilidad, por tercer año consecutivo, el **eje de educación** impulsa incluir un módulo de aprendizaje sobre cambio climático en el curso en línea "**Mi compromiso con la integridad 2023**".

Dirigido a más de 32,000 profesoras(es) y colaboradoras(es) para reafirmar el compromiso de conocer, respetar, vivir y promover la cultura y valores de nuestra institución.

Inventario de árboles

Elaboramos un **Inventario nacional de árboles** para tener claridad acerca del número, salud y especies de árboles que ‘viven’ en el Tec; todas sus instalaciones: preparatorias, campus y sedes.

Este inventario realizado por el eje de adaptación nos ayuda a monitorear, informar y orientar los esfuerzos para disminuir la huella de carbono de la universidad y trabajar en soluciones basadas en la naturaleza de adaptación, como promover prácticas sostenibles de gestión del suelo y la reducción de los efectos de las islas de calor urbanas.



Tenemos más de **34 mil árboles** de distintas especies.

Actividades académicas para la capacitación

El programa “Semanas Tec con Sentido Humano” impulsado por el eje de educación comenzó a implementarse en el 2022 con la temática de Emergencia Climática y Cultura de la Sostenibilidad. Los estudiantes quienes han cursado esta unidad formativa han trabajado con un Socio Formador para proponer proyectos de sostenibilidad en sus campus.

Dentro de estas actividades académicas, se impartieron diversos cursos y talleres a docentes:

- **5 Cursos de Actualización en la Disciplina (CADi)**, en colaboración con la Iniciativa de ODS en el Tec y la EHE
- **Track de sostenibilidad** para la Reunión Nacional

de profesoras(es), en colaboración con el CEDDIE

- **Organización del track de EDS dentro del Congreso Internacional de Innovación Educativa (CIIE)**, en colaboración con el Instituto para el Futuro de la Educación (IFE)

Comunidad total alcanzada:

- Número de estudiantes que ha cursado el programa asciende a 4,746
- Impacto en más de 300 docentes que cursaron el CADi
- Alcance a más de 600 docentes con el track de sostenibilidad

Comité estudiantil Ruta Azul

El objetivo del comité es **articular, impulsar y fortalecer los esfuerzos estudiantiles en sostenibilidad y cambio climático** en los campus a través de FETEC en profesional y SAPREPA en PrepaTec; desde el **eje de vinculación** se establece una relación directa con estudiantes de todos los campus.

En conjunto con la Dirección de Grupos Estudiantiles de Liderazgo y Formación Estudiantil (LiFE), el comité está

conformado por 34 líderes estudiantiles de sostenibilidad quienes se comprometieron a mapear las iniciativas estudiantiles de sostenibilidad en sus campus y a adaptar las guías de eventos sostenibles para eventos estudiantiles.

En abril 2023, el comité estudiantil Ruta Azul firmó: *En Ruta: Declaratoria de Sostenibilidad de los Grupos Estudiantiles*

Arroyo Vivo

Proyecto colaborativo e intersectorial liderado por el **eje de vinculación** que tiene por objetivo desarrollar un modelo de remediación y reciclaje inclusivo en el Arroyo Seco, polígono Campana-Altamira, en Monterrey, Nuevo León.

Primer año: se establecieron 22 alianzas estratégicas intersectoriales con los tres niveles de gobierno, iniciativa privada, organizaciones de la sociedad civil, organizaciones vecinales y vinculación académica.

Se han realizado cuatro jornadas masivas de voluntariado con limpiezas selectivas que nos han permitido hacer el registro y tipificación de residuos mediante la metodología *Circularity Assesment Protocol*, actividades de ciencia ciudadana y documentación fotográfica.

A febrero de 2023 tenemos más de 16 mil registros de residuos sólidos urbanos: información puntual de cómo funciona actualmente la gestión de los residuos en el territorio.

Logros:

- Participación de más de 500 voluntarios y voluntarias
- Evitaron que más de 5 toneladas de residuos lleguen al océano.
- Remoción de 1.4 toneladas de planta exótica invasora como acción de prevención.



Acciones de mitigación

La misión del **eje de mitigación** es reducir el impacto ambiental de las operaciones de nuestra institución, centrándose en 4 áreas de trabajo: Emisiones, Energía y Combustibles, Agua y Residuos. El objetivo general de este eje es reducir nuestra huella de carbono en un 50%, el consumo hídrico en un 20% y lograr que el 100% de nuestras instalaciones cuenten con un modelo sostenible de gestión de residuos.

Emisiones:

- Redujimos en un 41% nuestras emisiones de gases de efecto invernadero (GEI), en Comparación con los niveles de 2019.
- Progreso de un 82% en nuestro objetivo de reducción del 50% de nuestras emisiones al 2025.

Energía y combustibles:

- Alcanzamos un promedio anual de 74% de consumo de energía renovable para el Tec de Monterrey y TecSalud durante el 2022.⁷
- Instalamos 30 cargadores para vehículos eléctricos como parte de una movilidad sostenible.⁸
- Adquirimos 5 vehículos eléctricos con los cuales disminuirémos las emisiones de GEI e impactaremos directamente al Alcance 1 de la flotilla operativa del Tec de Monterrey.⁹

- Redujimos nuestro consumo energético de 83.3 kWh por m² de construcción en 2019 y 77.6 kWh por m² en 2022.¹⁰

Agua:

- Eficientamos el uso del agua en nuestras operaciones en 2022, logramos la reducción del 15.14% de nuestro consumo total de agua (a comparación del 2019).
- Redujimos un 18.3% en consumo de agua por estudiante (m³/estudiante), y en un 14.7% el consumo de agua por m² construido (m³/m²).¹¹
- Pusimos en marcha el proyecto de autonomía hídrica del estacionamiento E2-Off Grid en Campus Monterrey, que incluye infraestructura hídrica y una planta de tratamiento de aguas residuales (PTAR).¹²

Ante la situación de crisis hídrica en Nuevo León durante el 2022:

- Implementamos un plan emergente, que consta de 20 acciones, en nuestros campus e instalaciones de la Región Monterrey con lo cual pudimos ahorrar un total de 22,920 m³ de agua.¹³
- Instalamos un sistema de captación de agua de lluvia en Campus Ciudad de México, el cual consta de 8 tanques enterrados como parte de un proyecto integral de protección contra inundaciones y de reúso de agua de lluvia.¹⁴

⁵ Gracias a diversas acciones tales como: el 100% de la energía consumida por los Hospitales Zambrano Hellion y San José es proveniente de fuentes renovables, rehabilitación de los sistemas fotovoltaicos de Campus Guadalajara, incorporación de 4 nuevas sedes que consumen energía renovable (Campus Zacatecas, Chihuahua, San Luis Potosí e Hidalgo).

⁶ Esto en Campus Monterrey, Ciudad de México, Santa Fe, Escuela de Graduados en Administración y Dirección de Empresas (EGADE) y Escuela de Gobierno y Transformación Pública (EGobiernoTP) en Campus San Pedro.

⁷ Para Campus Monterrey, Guadalajara, Ciudad de México y Querétaro. Adicionalmente, con esta adquisición, logramos que el 5% de nuestra flotilla cuente con tecnología híbrida, teniendo así un total de 9 vehículos híbridos dentro de una flotilla total de 229.

⁸ También logramos reducir nuestro consumo energético un 7% respecto a 2019, lo que nos acerca a nuestra meta de reducción del 20% para 2025. Esto fue posible gracias a acciones como: reemplazo de 3 mil luminarias a LED y 25 equipos de aire acondicionado por unidades de alta eficiencia en cinco diferentes campus y prepas del Tec de Monterrey, instalación de 168 termostatos inteligentes en Campus Sonora Norte, Sinaloa, Chiapas, Chihuahua, Aguascalientes, León, San Luis Potosí, Querétaro, Saltillo y preparatorias de Monterrey para un uso más eficiente de nuestros sistemas de aire acondicionado y la definición de lineamientos operativos de energía para un uso más eficiente y sostenible de la energía en nuestros campus y sedes.

⁹ Además, el 59% de nuestros campus e instalaciones ya cuentan con al menos un sistema de tratamiento de agua, y en 2022 consumimos el 19.6% proveniente de agua tratada.

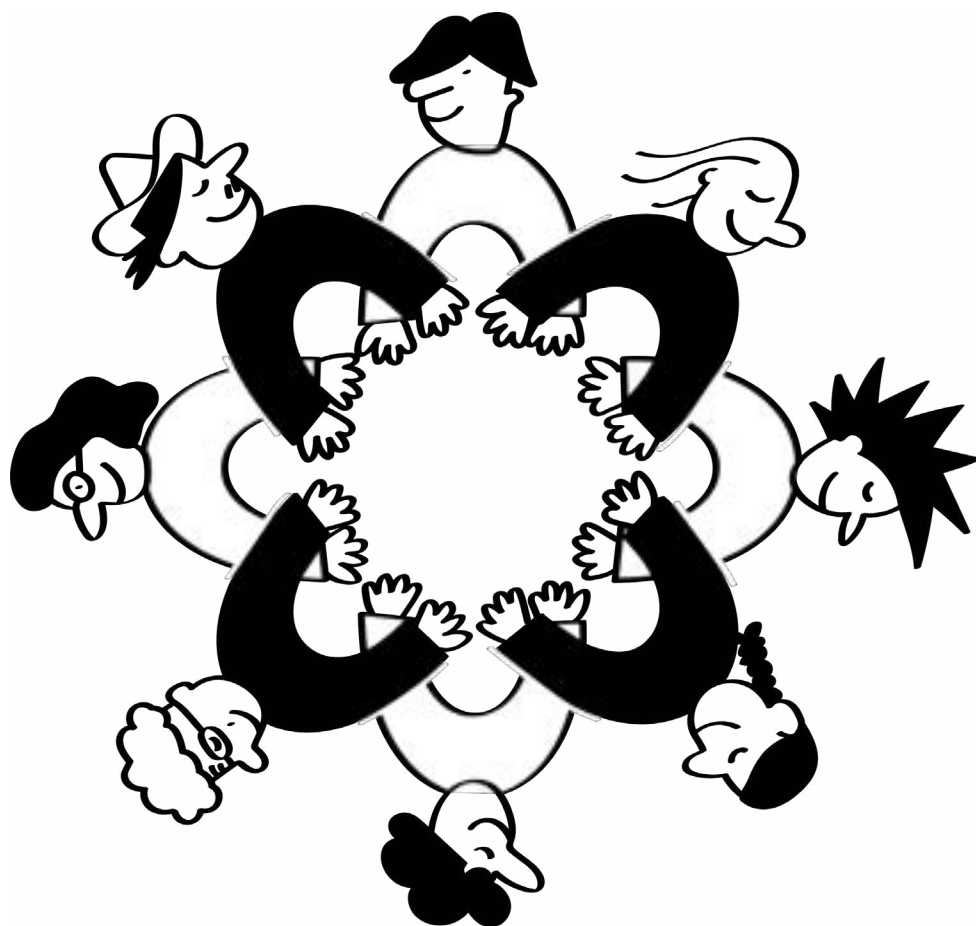
¹⁰ Dicho edificio tiene la capacidad de operar desconectado de la red de agua potable hasta por 4 meses (dependiendo de las lluvias).

¹¹ Esto entre el 20 de abril de 2022 al 31 de diciembre de 2022 (36 semanas), el equivalente al consumo que 612 casas de 4 habitantes tendrían en 2 meses (periodo vacacional de verano) en el Área Metropolitana de Monterrey. Todas las acciones implementadas se adoptaron como parte de la operación permanente de los campus.

¹² Comenzó a operar en enero de 2022, y tiene una capacidad de retener y tratar 4,845 m³ de agua para su reúso en riego de áreas verdes. A finales del año 2022, instalamos en Campus Querétaro una red de subdrenaje para captar la saturación del agua en el área verde y conducirla hacia el tanque tormenta, en donde almacenamos hasta 228 m³ de agua de lluvia que posteriormente se envían hacia el dren que atraviesa el campus para integrarse a las aguas abajo a la infraestructura pública de la ciudad.

Florecer es encontrar plenitud en nuestras vidas, realizando actividades significativas y valiosas, y conectando con los demás a un nivel más profundo; en esencia, se trata de *vivir una buena vida*.

— *Martin Seligman*



Mejor persona. Mejor comunidad. Mejor planeta.

Sueños y realidades de la promoción del Florecimiento Humano en el Tec

La visión que tenemos de los sueños que anhelamos, las formas en que queremos moldearlos y llegar a realizarlos son variopintas... Aunque los sueños casi siempre son compartidos, cada persona elegirá una vereda distinta para alcanzar eso que sueña. De pronto, varias veredas confluyen en cierto punto y generan comunidad con un camino compartido hacia un objetivo común.

Así, las personas que se han encontrado en un mismo trayecto rumbo a ese norte en común, hacia ese mismo horizonte encuentran que juntas generan realidades para forjar un mejor planeta, para descubrir nuevas rutas y perspectivas hacia diversos entornos en los que todas las personas tengan cabida para ser la mejor versión de cada una.

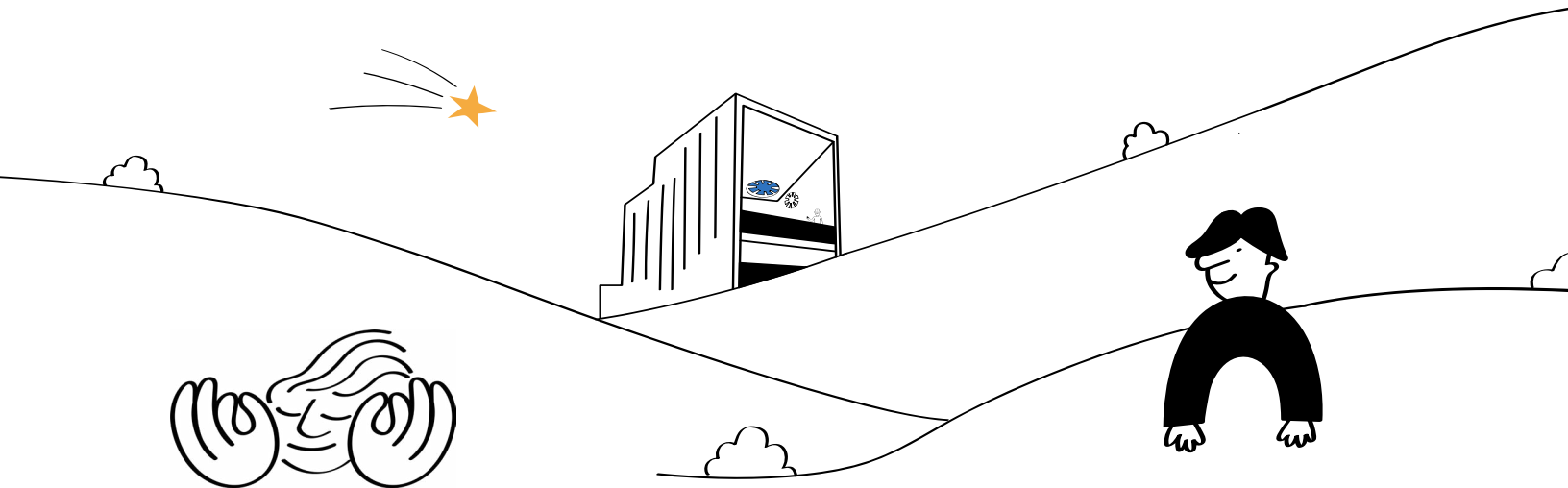
Todos los días, cada miembro de la comunidad co-crea nuestro ecosistema para el Florecimiento Humano, por lo que sus voces y la forma en la que llevan a cabo prácticas para el florecimiento en los tres ámbitos: persona, comunidad y planeta, son pilares fundamentales para el diseño de estrategias que nos permitan encontrar la mejor manera de continuar nutriendo nuestros entornos para florecer.

Por ello es muy relevante para nosotros preguntarles a las personas líderes de los proyectos presentados en este informe sobre su visión para la promoción de Florecimiento Humano en el Tec y nos compartieron lo siguiente¹⁴.



¹⁴ Los textos que se comparten en esta sección corresponden a un parafraseo de las respuestas compartidas por las y los líderes para dar unidad al estilo de narrativa del presente documento.

¿Cuáles son *tus sueños* para la promoción del Florecimiento Humano al 2030 y qué cambios institucionales fortalecerían su vivencia?



“Hagamos visible la **interrelación entre proyectos e iniciativas**, donde podamos ver y entender cómo funciona nuestra **red para el Florecimiento Humano** como un sistema donde haya centros de bienestar e investigación con **participación activa y vasta de la comunidad.**”

— Rosalinda Ballesteros
representando a Tecmilenio

“Además de formadores en disciplinas profesionales, **formamos personas**. Soñemos con una **comunidad** que se entiende como **promotora y copartícipe del Florecimiento Humano**, en donde podamos **medir de forma cualitativa** el proceso de la comunidad centrada hacia el **Floreceimiento Humano.**”

— Roberto Íñiguez representando al proyecto de artes y culturas en el Tec

“Requerimos un **cambio de mirada en la forma en que nos concebimos**, en que nos pensamos: debemos **pasar de una racionalidad económico-instrumental** a una comunicativa-reciprocidad; quizá así logremos el ideal de disfrutar de una mayor igualdad de oportunidades salariales, reconocimiento y estímulos que potencien al talento interno, por ejemplo poder tener formación técnica, profesional y de especialidad; **que las colaboradoras(es) y estudiantes no sean aquejados por el burnout** y el desánimo por la actividad que realizan, que sientan **orgullo de ser parte de la Familia-Comunidad Tec.**”

— Pablo Ayala representando al proyecto de Impacto Social





“Si los campus están habilitados con recursos más sustentables, tanto estudiantes y colaboradoras(es) comprenderán la **importancia del cambio de cultura hacia lo sostenible**, hacia la acción climática, entonces serán **actores y referentes del bienestar personal compartiendo sus prácticas entre la comunidad**, logrando así campus con menor huella de carbono.”

— Paolina Santiago representando al proyecto de Bienestar Estudiantil

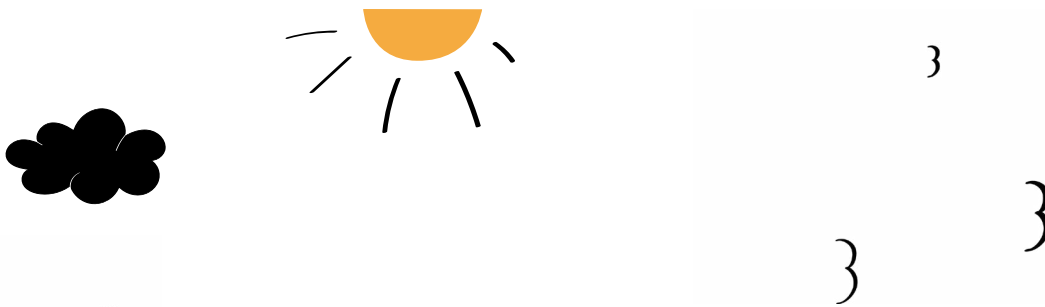
“Generemos **estrategias que imbuyan en nuestras acciones, valores, cultura, narrativa**. Más allá de promover el Florecimiento Humano, busquemos las formas en las que pueda ser comprendido y así, asumido por la comunidad.”

— Alejandro Poiré representando al proyecto de Cultura Filantrópica

“Logremos que la **narrativa de Florecimiento Humano** que menciona que es un proceso personal, consciente y único - **permee en los discursos institucionales**, así como en unidades de formación. Así mismo es importante que **facilitemos espacios dedicados a reflexionar, dialogar y proveer herramientas para el Florecimiento Humano en los diferentes ámbitos de la vida.**”

— Zinia Padilla representando al proyecto de Diversidad e Inclusión



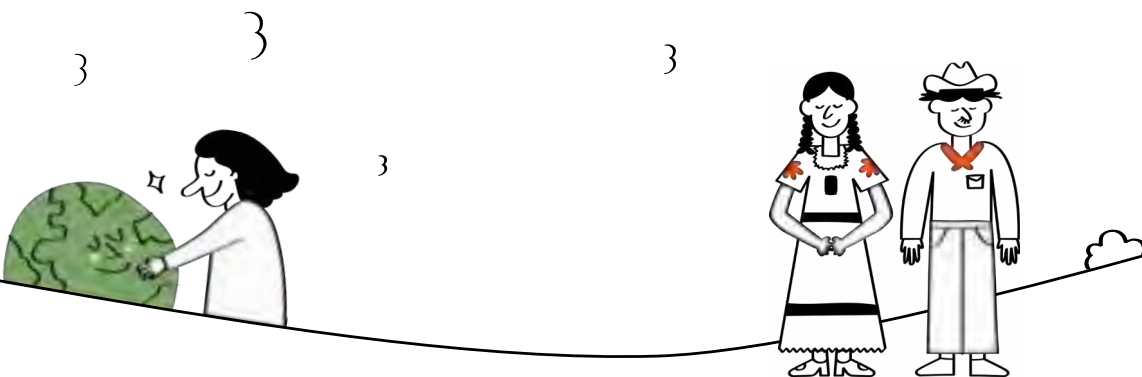


“La **comunicación** hacia la comunidad deberá estar **alineada al Florecimiento Humano**, con **mensajes que generen toma de conciencia e interiorización de nuestras acciones** para que tales decisiones nos hagan una **mejor persona, una mejor comunidad y un mejor planeta.**”

— Cynthia Villarreal representando al proyecto de Ruta Azul

“Que se **materialicen espacios en cada campus para sensibilización y vivencia de temas de género, diversidad, inclusión y dignidad humana, para la reflexión hacia conductas y actitudes en la comunidad del Tec** en donde nos reconocemos como valiosos, pudiendo reconocer el valor de los demás desde y en sus diferencias, ya que buscamos el desarrollo de capacidades diversas considerando los intereses y fortalezas de cada ser humano de la comunidad. Busquemos de manera constante diálogos en donde todas las personas podamos tener razón; donde NO se permiten diálogos de agresión o discursos de odio, donde se visibiliza la equidad de género en cuanto a acceso de posibilidades u oportunidades, así como de beneficios de crecimiento institucional y de compensaciones. Existe un avance importante en la **representación y pertenencia de los diferentes grupos que conforman nuestra comunidad**, visibilizándose en comités consultivos de colaboradoras(es) y grupos estudiantiles, así como promover la participación de diferentes géneros en los liderazgos de los niveles más altos de la institución.”

— Felisa González representando al proyecto de Diversidad e Inclusión



Realidades

¿Cuáles son los aspectos de nuestra cultura institucional que nos ayudan en la vivencia del Florecimiento Humano?

- Enfoque en el sentido humano al poner a la persona en el centro, desde ahí promover el respeto y el reconocimiento de la dignidad humana, el cual se ve reflejado en el empuje que reciben las áreas humanísticas de la institución.
- Tener oportunidades de impactar positivamente a la comunidad local por medio de la empatía con proyectos como: distritotec, artes y culturas en el Tec, Ruta Azul, Voluntariado Tec, entre otros.
- Nuestra vocación deberá estar orientada a la formación de personas con estándares de excelencia para transformar vidas.
- Una cultura que incorpora la integridad, la diversidad, la inclusión, el compromiso, la tolerancia y la colaboración.
- Nuestro ADN con enfoque en el liderazgo, innovación y emprendimiento a través de nuestra apertura al cambio y a diálogo.
- Apuesta por el desarrollo del talento humano.
- Concientización por nuestro planeta y a mitigar la emergencia que ya vivimos.

¿Cuáles son los elementos de nuestra cultura que requieren cuidado?

- Cuidar las cargas y distribución del trabajo con especial atención en los valores donde prioricemos la solidaridad y la colaboración por encima de la competitividad y el perfeccionismo.
- Continuar los esfuerzos para el reconocimiento de la diversidad e inclusión.
- Ubicar el tema de sustentabilidad como prioritario para que forme parte de nuestra cultura.
- Promover de manera activa el liderazgo positivo para el logro de objetivos comunes y la identificación de fortalezas para fomentar el desarrollo de las personas.
- Asegurar que el diálogo esté presente en todos los temas importantes de la comunidad.
- Cuidar y favorecer los tiempos de descanso.





En resumen, las y los líderes hablan sobre la importancia de visibilizar el Florecimiento Humano dentro de los discursos institucionales, la comunicación y el diseño de unidades de formación haciendo hincapié en que se invite a la comunidad a ser conscientes en la toma de decisiones y por ende de sus acciones, del respeto a la diferencia y a la inclusión. Se reconoce también como un elemento relevante, la necesidad de incorporar indicadores cualitativos que midan el Florecimiento Humano dentro de la comunidad. Hay consenso en la propuesta de espacios para la concientización, interiorización y vivencia del Florecimiento Humano. Por último, el Florecimiento Humano se ve como algo transversal que deberá formar parte de nuestros valores y de nuestra cultura institucional.

Nuestro llamado más grande de la vida es *prosperar y florecer*, no únicamente sobrevivir. Durante estos tiempos increíblemente retadores, debemos hacer lo mejor para prosperar.

— *Donald T lannone*



Mejor persona. Mejor comunidad. Mejor planeta.

Cierre

Florecer... Ser la mejor versión que podemos habitar como persona, que podemos reunir como comunidad, que podemos germinar como planeta. Ser conscientes de nosotros como individuos, como integrantes, como parte de un gran sistema. Es por ello que formar parte de manera consciente de las iniciativas estratégicas, es ser parte de un todo que abona a un mejor futuro, que nos hará florecer dentro del entorno universitario, como en los diversos entornos en los que nos integramos en nuestra vida.

Florecer es tener cabida junto con más voces donde nos escuchemos, también es abrir espacios para intentar nuevas propuestas, diversas formas de relacionarnos, nuevas miradas para entendernos, vernos con los ojos vulnerables, escuchar las voces, ideas y propuestas de las personas que han sido calladas, ignoradas, opacadas, abrimos a escuchar detenida, respetuosa y atentamente a la pluralidad de voces y otras formas de mirar nuestra sociedad planetaria, escuchar voces de estudiantes, activistas, ambientalistas, feministas, todas las voces son necesarias para el diálogo, para encontrar nuevos rumbos que no hemos imaginado, urdir un tejido más abarcante en el que todas las personas podamos florecer.

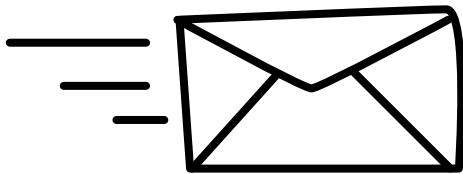
Florecer es abrir y transitar nuevos espacios, abrimos a otras formas de pensamiento, a otros ángulos de vernos donde sea posible recuperar la medida, intercambiar nuestros puntos de vista y escucharnos desde nuestros disensos. Tenemos que recuperar la capacidad de dialogar, de cuestionar nuestra propia mirada, hacernos vulnerables, poner nuestras ideas sobre la mesa e invitar a la crítica, abrimos a la posibilidad de habitar de la mejor manera posible un mundo tan complejo como el actual.

Florecer será aprender a ser una sociedad diversa que dialoga teniendo el bien común como el hilo conductor es un ideal que debemos empezar a poner en práctica con toda seriedad. El bien común como hilo guía es importante porque ese bien común ataja el tema ambiental, las brechas de género, las desigualdades, las violencias, el privilegio.

Florecer nos hará ver y entender aquello que necesitamos modificar para mejorar como persona, lo que nos hará participar para una mejor comunidad con la que podamos sanar y mejorar el planeta.



Queremos escucharte.

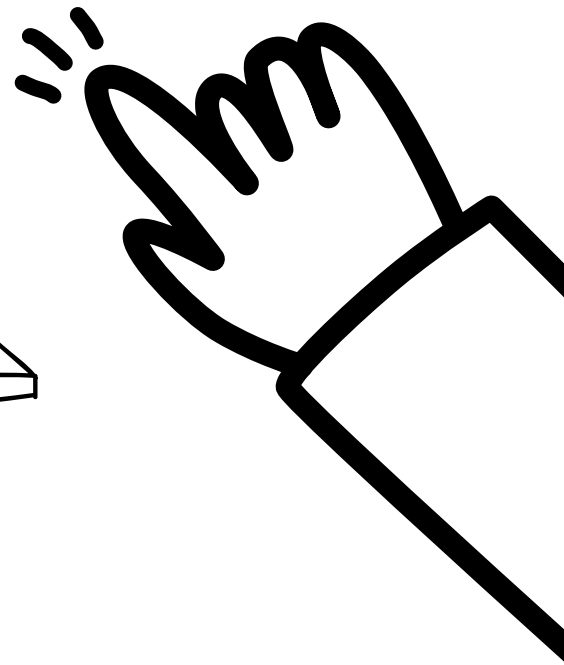
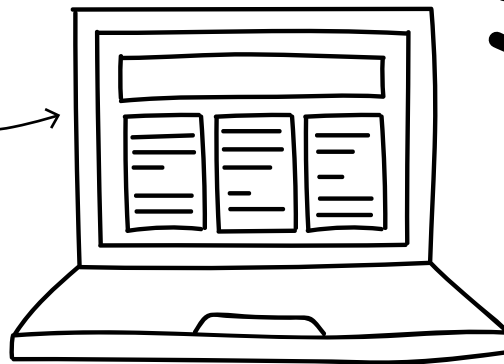


Correo electrónico:

floreCIMIENTOhumano@servicios.tec.mx

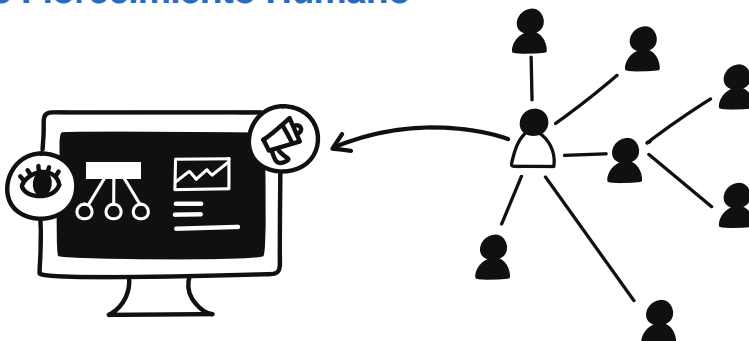
Página web:

[Entorno para florecer](#)



Herramienta de:

[Mapeo de Florecimiento Humano](#)





Florecimiento *humano*

Mejor persona. Mejor comunidad. Mejor planeta.



Tecnológico
de Monterrey